

ErgoCut 48 Art. 8875

ErgoCut 58 Art. 8876

D	Betriebsanleitung Elektro-Heckenschere	GR	Οδηγίες χρήσεως Ηλεκτρικό μπορντουροψάλιδο
GB	Operating Instructions Electric Hedge Trimmer	RUS	Инструкция по эксплуатации Электрические кусторезы
F	Mode d'emploi Taille-haies électrique	SLO	Navodilo za uporabo Električne škarje za živo mejo
NL	Instructies voor gebruik Elektrische heggenschaar	HR	Upute za uporabu Električne škare za živicu
S	Bruksanvisning Elektrisk Häcksax	SRB	Uputstvo za rad
DK	Brugsanvisning Elektrisk hækkeklipper	BIH	Električne makaze za živicu
FIN	Käyttöohje Sähkökäyttöinen aitalaikkuri	UA	Інструкція з експлуатації Електричний садовий секатор
N	Bruksanvisning Elektrisk hekksaks	RO	Instrucțiuni de utilizare Trimmer-ul electric de tuns garduri vii
I	Istruzioni per l'uso Tagliasiepi elettrica	TR	Kullanım Klavuzu Elektrikli Çit Kesici
E	Manual de instrucciones Recortasetos eléctrico	BG	Инструкция за експлоатация Електрически храсторез за жив плет
P	Instruções de utilização Tesoura eléctrica de sebes	AL	Manual përdorimi Gërshërë elektronike gardhishtesh
PL	Instrukcja obsługi Elektryczne nożyce do żywopłotu	EST	Kasutusjuhend Elektrilised hekiäärid
H	Használati utasítás Elektromos sövénynyíró	LT	Ekspluatavimo instrukcija Elektrinės gyvatvorių žirklys
CZ	Návod k použití Elektrické nůžky na živý plot	LV	Lietošanas instrukcija Elektriskais dzīvžogu trimmeris
SK	Návod na použitie Elektrické nožnice na živý plot		

GARDENA Elektrikli Çit Kesici

ErgoCut 48 / ErgoCut 58



Almanca'dan orijinal talimatların çevirisi.

Kendinizi Elektrikli Çit Kesiciye alıştırmak ve ürünü tanımak için bu kullanım kılavuzunu kullanın. Kılavuz ürünün doğru kullanımı ve ayrıca kullanım sırasındaki güvenliğinizi için hazırlanmıştır.



Güvenlik nedeni ile, 16 yaşından küçük çocuklar ve bu kullanım kılavuzunu okumayan kişiler Elektrikli Çit Kesiciyi kesinlikle kullanmamalıdır. Ruhsal ve fiziksel rahatsızlığı olan kişiler yalnızca sorumlu başka bir kişinin gözetiminde bu ürünü kullanabilirler.

→ Lütfen bu kullanım kılavuzunu güvenli bir yerde bulundurun.

İçindekiler

1. Elektrikli Çit Kesicisi nerede kullanılır	157
2. Emniyet talimatları	157
3. Çalıştırma	160
4. Depolama - saklama	161
5. Bakım	161
6. Arıza Giderme	162
7. Teslim edilebilir aksesuar	162
8. Teknik Veri	162
9. Servis / Garanti	163

1. Elektrikli Çit Kesicisi Nerede Kullanılır

Doğru Kullanım:

GARDENA elektrikli çit budama makinesi ev ve hobi bahçelerinde çitlerin çalılarının ve zemin örtücülerinin kesilmesi için öngörülmüştür. Elektrikli Çit Kesicinin doğru kullanımı için bu kullanım kılavuzunun incelenmesi ön şarttır.

Lütfen Dikkat



UYARI! Yaralanma Riski!

Çit Kesici, çim ve çayır / çayır kenarı biçmek veya atık materyalleri gübre yapmak amacı ile doğramak için kesinlikle kullanılmamalıdır.

2. Emniyet talimatları



Doğru kullanılmadığı takdirde bu ürün tehlikeli olabilir! Bu ürün, kullanıcılarına ve başkalarına ciddi bedensel zarar verecek kapasitede olup, ürünün kullanımı sırasında makul düzeyde güvenlik ve verim sağlanması için uyarıların ve güvenlik talimatlarının izlenmesi şarttır. Kullanıcı, bu elkitabında ürün hakkında verilen uyarıları ve güvenlik talimatlarını izlemekle sorumludur.

Ürünün üzerindeki Sembollerin tanımı.



UYARI!



Tüm kumandaları ve ne işe yaradıklarını kesin olarak anlamak için kullanıcı talimatlarını dikkatle okuyun.



Kablo hasarlı veya kesikse şebekeden fişi hemen çıkartın.



Yağmura maruz bırakmayın. Yağmur yağarken ürünü dışarıda bırakmayın.



Göz koruyucu donanım kullanılması önerilir.

Elektrikli Alet Genel Emniyet Uyarıları



UYARI! Emniyet uyarılarını ve tüm talimatları okuyun. Uyarılara ve talimatlara uyulmaması elektrik şokuna, yangına ve/veya ciddi yaralanmaya neden olabilir.

Gelecekteki referansınız için tüm uyarıları ve talimatları saklayın. Uyarılar kısmındaki "elektrikli alet" terimi, şebekeden çalışan (kablolu) elektrikli alet veya pille çalışan (kablesiz) elektrikli alet anlamına gelmektedir.

1) Çalışma alanı emniyeti

a) Çalışma alanının temiz ve iyi aydınlatılmış olmasını sağlayın. Düzensiz veya karanlık alanlar kazalara davetiye çıkarır.

b) Elektrikli aletleri, yanıcı sıvıların, gazların veya tozun bulunduğu patlayıcı ortamlarda çalıştırmayın. Elektrikli aletler, tozu veya dumanları tutuşturabilen kıvılcımlar oluştururlar.

c) Elektrikli bir aleti çalıştırırken çocukları ve seyredenleri uzak tutun. Dikkatinizi çeken şeyler kontrolü kaybetmenize neden olabilir.

2) Elektriksel emniyet

a) Elektrikli aletin fişleri prize uymalıdır. Fişi herhangi bir şekilde kesinlikle değiştirmeyin. Topraklı (topraklanmış) elektrik aletleri ile herhangi bir adaptör fişini kullanmayın. Değiştirilmemiş fişler ve uygun prizler elektrik şoku riskini azaltacaktır.

b) Borular, radyatörler, fırınlar ve buzdolapları gibi topraklanmış yüzeylerle vücudunuzun temas etmesinden kaçının. Vücudunuz topraklanırsa elektrik şokunun artma riski vardır.

c) Elektrikli aletleri yağmurlu veya nemli şartlara maruz bırakmayın. Elektrikli bir alete su girmesi elektrik şoku riskini arttıracaktır.

d) Kordonu usulüne uygun kullanın. Elektrikli aleti taşımak, çekmek veya fişinden çıkarmak için kordonu kesinlikle kullanmayın. Kordonu, ısıdan, yağdan, sivri kenarlardan veya hareketli parçalardan uzak tutun. Hasarlı veya dolaşmış kablolar elektrik şoku riskini artırır.

e) Elektrikli bir aleti açık alanda çalıştırırken, açık alanda kullanım için uygun bir uzatma kablosu kullanın. Açık alanda kullanıma uygun bir kablolonun kullanılmasına elektrik şoku riskini azaltır.

f) Nemli bir ortamda elektrikli bir aleti çalıştırmaktan kaçınıyorsanız, artık akım aygıtı (RCD) korumalı bir güç kaynağı kullanın. Bir RCD'nin kullanılması elektrik şoku riskini azaltır.

3) Kişisel emniyet

a) Elektrikli bir alet çalıştırırken uyanık olun, ne yaptığınızı izleyin ve sağduyunuzu kullanın. Yorgun olduğunuzda veya ilaçların, alkolün veya ilaç tedavisinin etkisi altında elektrikli bir aleti kullanmayın. Elektrikli aletleri çalıştırırken bir anlık dikkatsizlik ciddi yaralanmaya neden olabilir.

b) Kişisel koruyucu ekipman kullanın. Daima göz koruyucu ekipman takın. Uygun şartlar için kullanılan toz maskesi, kaymayan emniyetli ayakkabı, kask veya işitme koruyucu donanım kişisel yaralanmaları azaltacaktır.

c) İstem dışı çalıştırmayı önleyin. Aleti güç kaynağına ve/veya pil takımına bağlamadan, toplamadan veya

taşımadan önce anahtarın off (devre dışı) konumunda olduğuna emin olun. Parmağınız anahtar üzerinde iken veya anahtar on (devrede) konumunda olan elektrikli aletlere güç verirken elektrikli aletlerin taşınması kazalara davetiye çıkarır.

d) Elektrikli aleti açmadan önce herhangi bir ayarlama anahtarını ve somun anahtarını çıkartın. Elektrikli aletlerin dönen parçasına takılı olarak bırakılmış bir somun anahtar veya bir ayar anahtar kişisel yaralanmaya neden olabilir.

e) Aşırı yüklemeyin. Her zaman uygun basacak bir yer ve denge sağlayın. Bu işlem, beklenmedik durumlarda elektrikli aletin daha iyi kontrol edilmesini sağlar.

f) Uygun şekilde giyinin. Bol elbise giymeyin veya mücevher takmayın. Saçınızı, elbiselenizi ve eldivenlerinizi hareketli parçalardan uzak tutun. Bol elbiseler, mücevherat veya uzun saçlar hareketli parçalara takılabilir.

g) Toz çıkarma ve biriktirme donanımlarının bağlantısı için aygıtlar verilmişse, bunların bağlandığına ve doğru olarak kullanıldığına emin olun. Toz biriktirme donanımının kullanılması tozdan kaynaklanan tehlikeleri azaltabilir.

4) Elektrikli aletlerin kullanımı ve bakımı

a) Elektrikli aleti zorlamayın. Uygulanmaz için doğru elektrikli alet kullanın. Doğru elektrikli alet, işi tasarlandığı oranda daha iyi ve daha güvenilir yapacaktır.

b) Anahtar aleti açmıyor ve kapatıyorsa elektrikli aleti kullanmayın. Anahtarla kontrol edilemeyen herhangi bir elektrikli alet tehlikelidir ve onarılacak zorundadır.

c) Herhangi bir ayarlama yapmadan önce, aksesuarları değiştirmeden önce veya elektrikli aletleri depolamadan önce güç kaynağından ve/veya elektrikli aletin pil takımından fişi ayırın. Bu tür önleyici emniyet tedbirleri elektrikli aleti yanlışlıkla çalıştırma riskini azaltmaktadır.

d) Elektrikli aletleri çocukların erişemeyeceği şekilde devre dışı bırakılmış durumda boşta depolayın ve elektrikli alet ile veya bu talimatlarla aşına olmayan kişilerin elektrikli alet çalıştırmasına izin vermemin. Elektrikli aletler eğitimci kişilerin ellerinde tehlikelidirler.

e) Elektrikli aletlerin bakımının yapılması. Hareketli parçaları yanlış ayarlama veya bağlantı için, parçaların kırık olup olmadığını ve elektrikli aletin çalışmasını etkileyebilecek başka herhangi bir koşulu kontrol edin. Hasarlı ise, kullanmadan önce elektrikli aleti onarılmasını sağlayın. Birçok kazalar bakımı kötü yapılmış elektrikli aletler tarafından neden olmaktadır.

f) Kesim aletlerinin keskin ve temiz olmasını sağlayın. Bakımı uygun şekilde yapılması, keskin kesim kenarlarına sahip kesim aletleri daha az tutukluk yaparlar ve kontrol edilmeleri daha kolaydır.

g) Çalışma koşullarını ve gerçekleştirilecek işi dikkate alarak bu talimatlara göre elektrikli aleti, aksesuarları ve alet parçalarını vb. kullanın. Elektrikli aletin tasarlandıklarından farklı işlemler için kullanılması tehlikeli bir duruma yol açabilir.

5. Servis

Sadece aynı yedek parçalar kullanılarak nitelikli bir onarım personeli tarafından elektrikli aletinizin servis verilmesini sağlayın. Bu durum, elektrikli aletinizin emniyetinin sağlanmasını garanti edecektir.

Çit budayıcı emniyet uyarıları:

- **Vücudunuzun tüm parçalarını kesim bıçağından uzak tutun. Bıçaklar hareket halindeyken kesilecek malzemeyi veya ağaç malzemesini çıkartın. Sıkışan malzemeyi temizlerken anahtarın devre dışı olduğuna emin olun. Çit budayıcısını çalıştırırken bir anlık dikkatsizlik ciddi yaralanmaya neden olabilir.**
- **Kesici bıçak durmuş iken tutamak vasıtasıyla çit budayıcısını taşıyın. Çit budayıcısını nakledekerken veya depolarken kesim aygıtı kapağını daima takın. Çit budayıcısının doğru olarak kullanılması kesim bıçaklarından kaynaklanan muhtemel kişisel yaralanmayı azaltacaktır.**
- **Elektrikli aleti lütfen sadece gereken izolasyona sahip kavrama yerinden tutunuz, aksi takdirde bıçak kışını kendi adaptör kablosu ile temas edebilir. Bıçağı elektrik taşıyan hatlarla temas etmesi cihazın metal parçalarında gerilim oluşmasına ve böylece elektrik çarpmasına neden olabilir.**
- **Kabloyu kesim alanından uzak tutun. İşletme süresince kablo, bodur ağaçlar içinde gizlenmiş olabilir ve bıçak tarafından yanlışlıkla kesilebilir.**

İlave Emniyet Önerileri

Çalışma alanı emniyeti

Ürünü yalnızca bu talimatlarda anlatılan şekilde ve burada belirtilen işlevler için kullanın.

Başkalarına veya onların mallarına gelebilecek kaza ve zararlardan kullanıcı sorumludur.

Özellikle teleskop birimi dışarı çıkartılmışken artan çalışma yarıçapı nedeniyle üçüncü şahısların tehlikeye düşürülmemesine dikkat ediniz.

Elektriksel

Atma akımı 30 mA'dan yüksek olmayan bir Artık Akım Cihazı (AAC) kullanılması önerilir. Üniteyi kullanacağınız her zaman AAC'nizi kontrol edin.

Kullanmadan önce, kabloyu herhangi bir hasar için kontrol edin, hasar veya eskime belirtileri mevcutsa değiştirin. Elektrik kabloları hasarlıysa ya da yıpranmışsa, ürünü kullanmayın.

Kabloda herhangi bir kesik varsa ya da kablounun izolasyonu hasar görmüşse derhal ana elektrik kaynağı ile olan bağlantısını kesin. Fiş prizden çıkarılana kadar kabloya dokunmayın. Kesilmiş ya da hasarlı kabloyu tamir etmeyin. Yenisiyle değiştirin.

Elektrik kablosunun sargısı açılmış olmalıdır. Sarılmış haldeki kablolar aşırı ısınarak ürününüzün verimini azaltabilir.

Herhangi bir fiş, kablo bağlantısı ya da uzatma kablosunun bağlantısını kesmeden önce daima elektrik devresinin ana şalterini kapatın.

Elektrik kablosunu muhafaza etmek üzere sarmadan önce makineyi kapatın, fişi prizden çekin ve kabloda hasar ya da yıpranma olup olmadığını inceleyin. Hasarlı kabloyu tamir etmeyin. Yenisiyle değiştirin. Sadece GARDENA yedek kablolarını kullanın.

Kabloyu daima dikkatle ve keskin kıvrımlara olanak vermeyecek şekilde sarın.

Ürünü sadece sınıflandırma etiketinde gösterilen AC ana şebeke voltajı ile kullanın.

Ürünlerimiz EN60335'e uygun olarak çift izole edilmiştir. Hiçbir surette ürünün herhangi bir parçasına toprak bağlanmamalıdır.

Kablo

Yalnızca HD 516'ya göre izin verilen uzatma kablolarını kullanınız.

→ Elektrik uzmanınıza danışınız.

Kişisel emniyet

Daima uygun elbiseler, eldivenler ve sağlam ayakkabılar giyin.

Makinenin kullanılması gerektiği alanı tamamen kontrol edin ve tüm telleri ve diğer yabancı cisimleri çıkartın.

Makineyi kullanmadan önce ve herhangi bir darbeden sonra, ünitenizde yıpranma ya da hasar olup olmadığını kontrol edip, gerekiyorsa tamir edin.

Tüm ayar çalışmaları (bıçak ünitesinin döndürülmesi, kesme kafasının eğilmesi, teleskop boru uzunluğunun değiştirilmesi) koruyucu kapak takılıyken yapılmalı ve çit budayıcısı bu sırada bıçak üstüne konulmamalıdır.

Çit budayıcısını kullanmadan önce birlikte verilen el korumasının her zaman takılı olmasını sağlayınız. Tamam olmayan veya yetkisizce değişikliklerin yapıldığı bir ürünü kullanmaya kesinlikle çalışmayın.

Elektrikli aletlerin kullanımı ve bakımı

Acil bir durumda urunun hızlı bir şekilde nasıl durdurulacağını bilin.

Urunu siperlik kısmından kesinlikle tutmayın.

Koruyucu tertibatları (el koruması, 2 el tetikleme, koruyucu kapak, bıçak hızlı stop) hasarlı olduğunda elektrikli çit budama makinesini kullanmayınız.

Elektrikli kolay kesim çit budayıcısı ile çalışırken merdiven kullanılamaz.

Şebekeden fişi ayırın:

- herhangi bir sure için urunu tek başına bırakmadan önce;
- Bir engeli temizlemeden önce;
- Alet üzerinde kontrol, temizlik veya çalışma yapmadan önce;
- Eğer herhangi bir nesneye çarparsanız. Tüm ürünün emniyetli çalışma durumuna geldiğinden emin olun-caya kadar ürününüzü kullanmayın
- Eğer urun anormal titreşmeye başlarsa Hemen kontrol edin. Aşırı titreşim yaralanmaya neden olabilir.
- başka birisine aktarmadan önce.

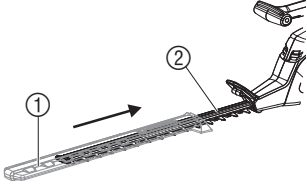
Bakım ve depolama

**⚠ YARALANMA TEHLİKESİ !
Bıçağa dokunmayınız.**

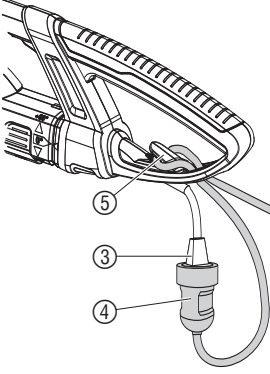
→ **Çalışma bitiminde veya çalışmaya ara verildiğinde koruyucu kapağı takınız.**

Ürünün, emniyetli çalışma durumu içinde olduğuna emin olmak için tüm somunların, civataların ve vidaların sıkı olmasını sağlayın.

3. Çalıştırma



Çit Kesicinin Bağlanması:



TEHLİKE ! Fiziksel hasar riski!

- Bağlantıdan önce daima uzatma kablosunu ④ ana kablodan çıkarın ve kesici bıçağın ② üzerine koruyucu kılıfı ① geçirin.
- Kesiciyi bağlarken asla bıçağın koruyucu kılıfından ① tutmayın.



TEHLİKE ! Elektrik çarpma riski!

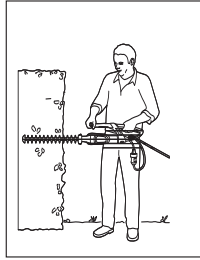
- Ana kablonun ③ hasarlanmasını engellemek için uzatma kablosu ④ kablo kilidinin ⑤ arasına sokulmalı.

- Uzatma kablosunu ④ daima kablo kilidinin ⑤ arasına yerleştirin.

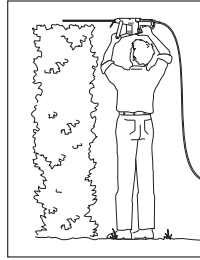
1. Uzatma kablosunu ④ çember haline getirin, çemberi kablo kilidinin ⑤ içine yerleştirin ve çekerek sıkılaştırın.
2. Ana kablonun fişini ③ uzatma kablosunun soketine ④ yerleştirin.
3. Uzatma kablosunu ④ 230 V'luk ana güç kaynağına takın.

Çalışma Pozisyonları:

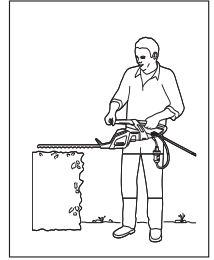
Çit budama makinesi 3 çalışma pozisyonunda çalıştırılabilir.



Yan kesim:
Bıçak ünitesi 90° oranında çevrilmiş

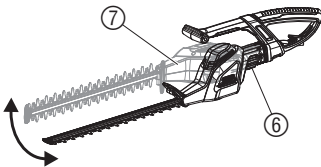


Yüksek kesim:
0° konumu



Düşük kesim:
0° konumu

Bıçak ünitesinin 90° çevrilmesi:

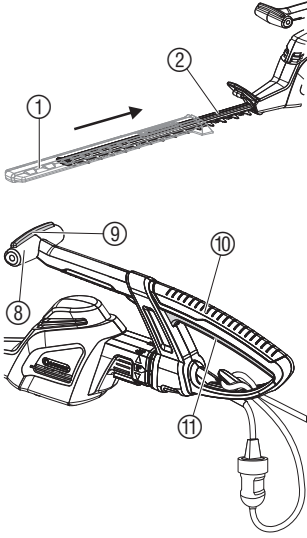


Yan kesim yapmak için bıçak ünitesi 90° döndürülebilir. Bıçak ünitesi ⑦ sağ ve sol elini kullananlara uygun olarak sağa veya sola çevrilebilir.

1. Elektrik fişini çekiniz.
2. Tuşu ⑥ basılı tutunuz.
3. Tuş ⑥ yerine oturana kadar bıçak ünitesini ⑦ istediğiniz istikamette 90° çeviriniz.

Tuş basılı haldeyken veya tuş ⑥ 0° veya 90° konumuna yerleşmemişken bir emniyet tertibatı çit budama makinesinin çalışmasını engeller.

Çit Kesicinin Çalıştırılması:



TEHLİKE ! Fiziksel hasar riski!

Çit kesici uygun şekilde otomatik olarak kapatılmadı ise ciddi yaralanmalara neden olabilir.

→ Asla güvenlik aparatlarına aşırı bastırmayın (örneğin, başlatma düğmesine kuvvetlice bastırılması).

Çit Kesicinin çalıştırılması:

Çit kesici, üniteyi korumak amaçlı olarak kesicinin kaza ile başlatılmasını önlemek için iki elle kontrol edilen güvenlik aparatı ile donatılmıştır (2 başlatma düğmesi).

1. Koruyucu kılıfı ① çıkarın.
2. Kılavuz kolu ⑧ bir elle tutun ve start (başla) ⑨ düğmesine basın.
3. Ana kolu ⑩ diğer eliniz ile tutun ve start (başla) ⑪ düğmesine basın.

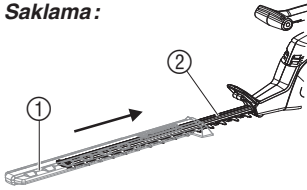
Çit kesici çalışacaktır.

Çit Kesicinin durdurulması:

1. Her iki ⑨ ve ⑪ start (başla) düğmesini bırakın.
2. Koruyucu kılıfı ① kesici bıçağa ② geçirin.

4. Depolama-Saklama

Saklama:



Çit Kesici çocukların erişemeyeceği bir yerde muhafaza edilmelidir.

1. Ana elektrik kaynağını çıkarın.
2. Çit kesiciyi temizleyin (bakınız 5. Bakım) ve kesici bıçağın ② üstüne koruyucu kılıfı geçirin ①.
3. Çit kesiciyi kuru ve buzlanma olmayan bir yerde muhafaza edin.

İmha Etme:

(nach RL 2002/96/EG)

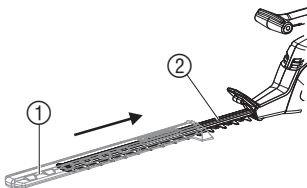


Ürün kesinlikle normal ev atıklarına (çöp) dahil edilmemelidir. Çöp torbası içinde lokal mevzuatlara uygun olarak atılmalıdır.

→ Önemli: Ünitenin belediyeniz tarafından alınarak geri dönüşüm toplama merkezine alındığından emin olun.

5. Bakım

Çit Kesicinin Temizlenmesi:



TEHLİKE ! Fiziksel hasar / elektrik çarpma riski!

→ Bakım çalışmasını yapmadan önce daima ana elektrik bağlantısını kesin ve koruyucu kılıfı ① kesim bıçağına ② geçirin.

→ Çit kesiciyi akan suyun altına (özellikle basınçlı) temizlemeyin.

1. Çit kesiciyi nemli bir bezle temizleyin.
2. Kesici bıçağı düşük viskozite yağ ile (örneğin GARDENA sprey yağ Art. 2366) yağlayın. Bu sırada plastik parçalarla temas etmesini önleyiniz.

6. Arıza Giderme



TEHLİKE ! Elektrik çarpma riski !

→ Sorun gidermeye başlamadan önce daima ana elektrik bağlantısını kesin ve koruyucu kılıfı ① kesim bıçağına ② geçirin.

Hata	Olma Nedeni	Çözüm
Çit Kesici çalışmıyor	Uzatma kablosu fişe takılmamıştır veya hasarlıdır. Bıçak ünitesi 0° veya 90° konumuna yerleşmemiş.	→ Uzatma kablosunu fişe takın veya gerekiyor ise değiştirin. → Bıçak ünitesini 0° veya 90° konumuna yerleştiriniz.
Çit Kesici iyi kesmiyor	Bıçak körleşmiş veya zarar görmüş olabilir.	→ GARDENA Servisi tarafından bıçağı değiştirin.



Başka hataların olması durumunda lütfen GARDENA servis ile irtibata geçin. Tamir işlemi yalnız GARDENA servisi veya GARDENA tarafından izin verilmiş yetkili servisler tarafından yapılmalıdır.

7. Teslim edilebilir aksesuar

GARDENA Bakım yağı	Bıçak ömrünü uzatır.	Art. 2366
--------------------	----------------------	-----------

8. Teknik Veri

	ErgoCut 48 (Art. 8875)	ErgoCut 58 (Art. 8876)
Güç tüketimi, motor	550 W	550 W
Voltaje / Frekans	230 V / 50 Hz	230 V / 50 Hz
Vuruş	2,800 / dakika	2,800 / dakika
Kesici bıçağın uzunluğu	48 cm	58 cm
Kesici bıçağın dış aralığı	27 mm	27 mm
Ağırlık	3,7 kg	3,8 kg
Çalışma alanına göre ses basınç seviyesi L_{pA} 1)	84 dB (A)	85 dB (A)
Değişkenlik K_{pA}	3 dB (A)	3 dB (A)
Ses yayma değeri L_{WA} 2)	Ölçülen 94 dB (A) / Garanti edilen 95 dB (A)	Ölçülen 95 dB (A) / Garanti edilen 96 dB (A)
EI / Kol vibrasyonu a_{vhw} 1)	< 2,5 m/s ²	

Ölçüm çalışması 1) İngiltere 774 2) Arap Emirliği – direktifleri 2000/14/EC göre yapılmıştır. Belirtilen titreşim emisyon değeri standardize edilmiş bir test yöntemine göre ölçülmüş olup elektrikli bir aletin başka aletlerle karşılaştırılmasında kullanılabilir. Ayrıca maruz kalma değerinin tahmin edilmesinde de kullanılabilir. Titreşim emisyon değeri elektrikli aletin fiili kullanımı sırasında farklı olabilir.

9. Servis/Garanti

Bu ürün GARDENA tarafından alındığı tarihten itibaren 2 yıl garanti altındadır. Bu garanti ürün veya imalatçı hatası olduğu ispat edilen bütün ağır kusurları kapsar. Aşağıdaki koşullar altında garanti çerçevesinde üniteyi değiştirir veya ücretsiz tamirini gerçekleştiririz.

- Uygun şekilde kullanılması ve kullanma talimatına uyulması zorunludur.
 - İzin verilmemiş üçüncü şahıslar tarafından tamir edilmemiş.
- Bıçak ve eksantrik aygıtın dış bölümü garanti kapsamında değildir.

Kullanıcının bayi ve satıcıya karşı mevcut garanti talepleri imalatçı firma garantisini etkilemez.

Sizin Çit Kescinizde herhangi bir sorun oluşur ise lütfen hatalı üniteyi ürünün faturası ile birlikte hatayı açıklayan bir yazı ile posta ücreti ödenmiş olarak bu kullanma kılavuzunun arkasında yer alan adrese gönderin.

Deutschland / Germany

GARDENA GmbH
Central Service
Hans-Lorenser-Straße 40
D-89079 Ulm
Produktfragen:
(+49) 731 490-123
Reparaturen:
(+49) 731 490-290
service@gardena.com

Albania

COBALT Sh.p.k.
Rr. Siri Kodra
1000 Tirana

Argentina

Husqvarna Argentina S.A.
Av.del Libertador 5954 -
Piso 11 - Torre B
(C1428ARP) Buenos Aires
Phone: (+54) 11 5194 5000
info.gardena@
ar.husqvarna.com

Armenia

Garden Land Ltd.
61 Tigran Mets
0005 Yerevan

Australia

Husqvarna Australia Pty. Ltd.
Locked Bag 5
Central Coast BC
NSW 2252
Phone: (+61) (0) 2 4352 7400
customer.service@
husqvarna.com.au

Austria / Österreich

Husqvarna Austria GmbH
Consumer Products
Industriezeile 36
4010 Linz
Tel.: (+43) 732 77 01 01 - 90
consumer.service@
husqvarna.at

Azerbaijan

Firm Progress a.
Aliyev Str. 26A
10522 Baku

Belgium

GARDENA Belgium NV/SA
Sterrebeekstraat 163
1930 Zaventem
Phone: (+32) 2 720 92 12
Mail: info@gardena.be

Bosnia / Hercegovina

SILK TRADE d.o.o.
Industrijska zona Bukva bb
74260 Tešanj

Brazil

Husqvarna do Brasil Ltda
Av. Francisco Matrazzo,
1400 - 19º andar
São Paulo - SP
CEP: 05001-903
Tel: 0800-112252
marketing.br.husqvarna@
husqvarna.com.br

Bulgaria

Хускварна България ЕООД
Бул. „Андрей Липчев“ № 72
1799 София
Tel.: (+359) 02/9753076
www.husqvarna.bg

Canada / USA

GARDENA Canada Ltd.
100 Summerlea Road
Brampton, Ontario L6T 4X3
Phone: (+1) 905 792 9330
info@gardena.canada.com

Chile

Maquinarias Agroforestales
Ltda. (Maga Ltda.)
Santiago, Chile
Avda. Chesterton
8355 comuna Las Condes
Phone: (+56) 2 202 4417
Dalton@мага.cl
Zipcode: 7560330

Temuco, Chile

Avda. Valparaiso # 01466
Phone: (+56) 45 222 126
Zipcode: 4780441

China

Husqvarna (China) Machinery
Manufacturing Co., Ltd.
No. 1355, Jia Xin Rd.,
Ma Lu Zhen, Jia Ding Dist.,
Shanghai
201801
Phone: (+86) 21 59159629
Domestic Sales
www.gardena.com.cn

Colombia

Husqvarna Colombia S.A.
Calle 18 No. 68 D-31, zona
Industrial de Montevideo
Bogotá, Cundinamarca
Tel. 571 2922700 ext. 105
jairo.salazar@
husqvarna.com.co

Costa Rica

Compania Exim
Euroiberoamericana S.A.
Los Colegios, Moravia,
200 metros al Sur del Colegio
Saint Francis - San José
Phone: (+506) 297 68 83
exim_euro@racsa.co.cr

Croatia

SILK ADRIA d.o.o.
Josipa Lončara 3
10090 Zagreb
Phone: (+385) 1 3794 580
silk.adria@zg-t.com.hr

Cyprus

Med Marketing
17 Digeni Akritas Ave
P.O. Box 27017
1641 Nicosia

Czech Republic

Husqvarna Česko s.r.o.
Türkova 2319/5b
149 00 Praha 4 – Chodov
Bežplatná infolinika:
800 100 425
servis@cz.husqvarna.com

Denmark

GARDENA / Husqvarna
Consumer Outdoor Products
Salgsafdelning Danmark
Box 9003
S-200 39 Malmö
info@gardena.dk

Dominican Republic

BOSQUESA, S.R.L.
Carretera Santiago Licey
Km. 5 ½
Esquina Copal II.
Santiago, Dominican Republic
Phone: (+809) 736-0333
joserbosquesa@claro.net.do

Ecuador

Husqvarna Ecuador S.A.
Arujos E1-181 y 10 de Agosto
Quito, Pichincha
Tel: (+593) 22800739
francisco.jacome@
husqvarna.com.ec

Estonia

Husqvarna Eesti OÜ
Consumer Outdoor Products
Kesk tee 10, Aaviku küla
Rae vald
Harju maakond
75005 Estonia
kontakt.etj@husqvarna.ee

Finland

Oy Husqvarna Ab
Consumer Outdoor Products
Lautatarhankatu 8 / PL 3
00581 HELSINKI
info@gardena.fi

France

GARDENA France
Immeuble Expositif
9 - 11 allée des Pierres Mayettes
Zac des Barbanniers, B.P. 99
- F- 92232 GENNEVILLIERS
cedex
Tél. (+33) 01 40 85 30 40
service.consommateurs@
gardena.fr

Georgia

ALD Group
Beliashevili 8
1159 Tbilisi

Great Britain

Husqvarna UK Ltd
Preston Road
Aycliffe Industrial Park
Newton Aycliffe
County Durham
DL5 6UP
info.gardena@
husqvarna.co.uk

Greece

HUSQVARNA ΕΛΛΑΣ Α.Ε.Β.Ε.
Υπ/μυ Ηρώδιου 33Α
Βt. Πt. Κορωπίου
194 00 Κορωπί Αττικής
V.A.T. EL094094640
Phone: (+30) 210 6620 225
info@husqvarna-consumer.gr

Hungary

Husqvarna Magyarország Kft.
Ezred u. 1-3
1044 Budapest
Telephone: (+36) 1 251-4161
vevozszoigalat.husqvarna@
husqvarna.hu

Iceland

O. Johnson & Kaaber
Tunguhalsi 1
110 Reykjavik
ooj@oik.is

Ireland

Husqvarna UK Ltd
Preston Road
Aycliffe Industrial Park
Newton Aycliffe
County Durham
DL5 6UP
info.gardena@
husqvarna.co.uk

Italy

Husqvarna Italia S.p.A.
Via Como 72
23868 VALMADRERA (LC)
Phone: (+39) 0341.203.111
info@gardenaitalia.it

Japan

KAKUICHI Co. Ltd.
Sumitomo Realty &
Development Kojimachi
BLDG., 8F
5-1 Nibanncyo
Chiyoda-ku
Tokyo 102-0084
Phone: (+81) 33 264 7271
m_ishihara@kaku-ichi.co.jp

Kazakhstan

LAMED Ltd.
155/11, Tazhibayevy Str.
050060 Almaty
IP Schmidt
Abayavenue 3B
110 005 Kostanay

Kyrgyzstan

Alye Maki
av. Molodaya Guardir J 3
720014
Bishkek

Latvia

Husqvarna Latvija
Consumer Outdoor Products
Bākuži iela 6
LV-1024 Rīga
info@husqvarna.lv

Lithuania

UAB Husqvarna Lietuva
Consumer Outdoor Products
Ateities pl. 77C
LT-52104 Kaunas
centras@husqvarna.lt

Luxembourg

Magasins Jules Neuberg
39, rue Jacques Stas
Luxembourg-Gaspersch 2549
Case Postale No.12
Luxembourg 2010
Phone: (+352) 40 14 01
api@neuberg.lu

Mexico

AFOSA
Av. Lopez Mateos Sur # 5019
Col. La Calma 45070
Zapopan, Jalisco
Mexico
Phone: (+52) 33 3818-3434
icornejo@afosa.com.mx

Moldova

Convel S.R.L.
290A Muncesti Str.
2002 Chisinau

Netherlands

GARDENA Nederland B.V.
Postbus 50176
1305 AD ALMERE
Phone: (+31) 36 521 00 00
info@gardena.nl

Neth. Antilles

Jonka Enterprises N.V.
Sta. Rosa Weg 196
P.O. Box 8200
Curaçao
Phone: (+599) 9 767 66 55
pgm@jonka.com

New Zealand

Husqvarna New Zealand Ltd.
PO Box 76-437
Manukau City 2241
Phone: (+64) (0) 9 9202410
support.nz@husqvarna.co.nz

Norway

GARDENA
Husqvarna Consumer
Outdoor Products
Salgskontor Norge
Kleveveien 6
1540 Vestby
info@gardena.no

Peru

Husqvarna Perú S.A.
Jr. Ramón Cárcamo 710
Lima 1
Tel: (+51) 1 3320400 ext. 416
juan_remuigo@
husqvarna.com

Poland

Husqvarna
Poland Spółka z o.o.
ul. Wysokiego 15 b
03-371 Warszawa
Phone: (+48) 22 330 96 00
gardena@gardena.pl

Portugal

Husqvarna Portugal, SA
Lagoa - Albarraque
2635 - 595 Rio de Mouro
Tel: (+351) 21 922 85 30
Fax: (+351) 21 922 85 36
info@gardena.pt

Romania

Madex International Srl
Soseaua Odaii 117 - 123,
RO 013603
București, S1
Phone: (+40) 21 352.76.03
madex@mes.ro

Russia

ООО „Хускварна“
141400, Московская обл.,
г. Химки,
улица Ленинградская,
владение 39, стр.6
Бизнес Центр
„Химки Бизнес Парк“,
помещение ОВ02_04

Serbia

Domel d.o.o.
Autoput za Novi Sad bb
11273 Belgrade
Phone: (+381) 11 848 88 12
miroslav.jejina@domel.rs

Singapore

Hy-Ray PRIVATE LIMITED
40 Jalan Pemimpin
#02-08 Tat Ann Building
Singapore 577185
Phone: (+65) 6253 2277
shiyang@hyray.com.sg

Slovak Republic

Husqvarna Česko s.r.o.
Türkova 2319/5b
149 00 Praha 4 – Chodov
Bežplatná infolinika:
800 154 044
servis@sk.husqvarna.com

Slovenia

Husqvarna Austria GmbH
Consumer Products
Industriezeile 36
4010 Linz
Tel.: (+43) 732 77 01 01 - 90
consumer.service@
husqvarna.at

South Africa

Husqvarna
South Africa (Pty) Ltd
Postnet Suite 250
Private Bag X6,
Cascades, 3202
South Africa
Phone: (+27) 33 846 9700
info@gardena.co.za

Spain

Husqvarna España S.A.
C/ Basauri, nº 6
La Florida
28023 Madrid
Phone: (+34) 91 708 05 00
atencioncliente@gardena.es

Suriname

Agrofix n.v.
Verlengde Hogestraat #22
Phone: (+597) 472426
agrofix@sr.net
Pobox : 2006
Paramaribo
Suriname-South America

Sweden

Husqvarna AB
S-561 82 Huskvarna
info@gardena.se
Lima 1
Tel: (+51) 1 3320400 ext. 416
juan_remuigo@
husqvarna.com

Switzerland / Schweiz

Husqvarna Schweiz AG
Consumer Products
Industriestrasse 10
5506 Mägenwil
Phone: (+41) (0) 848 800 464
info@gardena.ch

Turkey

GARDENA Dost Diş Ticaret
Müessesilik A.Ş.
Sanayi Cad. Adil Sokak
No: 1/B Kartal
34873 Istanbul
Phone: (+90) 216 38 93 939
info@gardena-dost.com.tr

Ukraine / Україна

ТОВ «Хусарна Україна»
вул. Васильківська, 34,
офіс 204-г
03022, Київ
Tel: (+38) 044 498 39 02
info@gardena.ua

Uruguay

FELI SA
Entre Ríos 1083 CP 11800
Montevideo - Uruguay
Tel: (+598) 22 03 18 44
info@felisa.com.uy

Venezuela

Corporación Casa y Jardín C.A.
Av. Caroní, Edif. Trezmen, PB.
Colinas de Bello Monte.
1050 Caracas.
Tlf: (+58) 212 992 33 22
info@casayjardin.net.ve

8875-20.960.03/0711

© GARDENA
Manufacturing GmbH
D-89070 Ulm
http://www.gardena.com