

Art. 884

Art. 885  
Rückenspritzgerät 12 l  
mit Manometer

**D Betriebsanleitung**  
Rückenspritzgerät 12 l

**GB Operating Instructions**  
Backpack Sprayer 12 l

**F Mode d'emploi**  
Pulvérisateur à dos 12 l

**NL Instructies voor gebruik**  
Rugsproeier 12 l

**S Bruksanvisning**  
Tryckspruta 12 l

**I Istruzioni per l'uso**  
Irroratore a spalla 12 l

**E Manual de instrucciones**  
Pulverizador de mochila de 12 l

**P Instruções de utilização**  
Pulverizador de pressão portátil 12 l

**DK Brugsanvisning**  
Rygspøjtapparat 12 l

# Pulverizador de pressão portátil 12 | GARDENA

Bem vindo ao jardim GARDENA...



Esta é a tradução das Instruções de utilização originais alemãs. Leia atentamente as instruções de utilização e respeite as respectivas indicações. Utilize as presentes instruções para se familiarizar com o pulverizador de pressão portátil, com a sua utilização correcta e com as instruções de segurança.



Por motivos de segurança, crianças e menores de 16 anos, bem como pessoas não familiarizadas com as presentes instruções de utilização, não devem utilizar este pulverizador de pressão portátil.

→ Guarde cuidadosamente estas instruções de utilização.

## Índice

1. Campo de aplicação do seu pulverizador de pressão portátil	50
2. Para a sua segurança	51
3. Montagem	51
4. Operação	52
5. Manutenção	53
6. Eliminação de falhas	54
7. Colocação para fora de serviço	55
8. Acessórios disponíveis	55
9. Dados técnicos	55
10. Assistência / Garantia	55

## 1. Campo de aplicação do seu pulverizador de pressão portátil

### Utilização adequada

O pulverizador de pressão portátil GARDENA destina-se a aplicação de insecticidas <sup>1)</sup>, herbicidas <sup>1)</sup>, fertilizantes <sup>1)</sup>, limpa-vidros <sup>1)</sup>, ceras para automóveis e conservantes <sup>1)</sup> líquidos, sem solventes, na casa e no jardim de lazer.

O aparelho nunca pode ser utilizado em jardins públicos, parques e espaços desportivos, nem na agricultura ou silvicultura.

O cumprimento das instruções de utilização fornecidas pelo fabricante é condição fundamental para o uso correcto do pulverizador de pressão portátil.

1) De acordo com a lei sobre herbicidas, bem como a lei sobre detergentes, podem ser utilizadas exclusivamente substâncias homologadas (comércio especial autorizado).

### A observar:



**Devido aos riscos corporais, pode aplicar-se com o pulverizador de pressão portátil GARDENA apenas as substâncias líquidas indicadas pelo fabricante. Também não podem ser aplicados nenhuns ácidos, desinfectantes e impregnantes.**

Recomenda-se a utilização exclusiva das herbicidas homologadas pela BBA (Biologische Bundesanstalt – Instituto biológico federal) No momento da fabricação do pulverizador de pressão portátil, a GARDENA não tinha nenhuns conhecimentos de efeitos nocivos para os materiais do aparelho provocados pelas substâncias destinadas ao tratamento de plantas homologadas pela BBA.

Em caso da aplicação de insecticidas, herbicidas e fungicidas ou de substâncias de pulverização líquidas, para as quais o fabricante prevê medidas de protecção especiais, estas medidas devem ser realizadas.

## 2. Para a sua segurança

### Riscos corporais:



→ Nunca abra o pulverizador de pressão portátil ou desaparafuse o punho da agulheta, enquanto o pulverizador de pressão portátil estiver ainda sob pressão.

→ Antes de cada abertura do pulverizador de pressão portátil, despressurizar o aparelho completamente, premindo o gatilho de pressão do punho da agulheta.

### Limpeza:



→ Despressurize o aparelho após cada utilização, esvazie o reservatório, limpe-o cuidadosamente e lave-o com água fresca. De seguida, seque o pulverizador de pressão portátil aberto (veja 5. Manutenção).

→ Para evitar quaisquer eventuais reacções químicas, deve limpar-se o pulverizador de pressão portátil antes de mudar o produto a pulverizar.

→ Devido à compatibilidade com os materiais utilizados, nunca utilize detergentes agressivos com solventes ou benzina.

### Operação:

→ Se deve revisar el estado do pulverizador de pressão portátil antes de cada utilização.

Nunca deixe o pulverizador de pressão portátil com o reservatório cheio e com a bomba sob pressão sem vigilância e durante um período prolongado.

→ Mantenha afastadas as crianças do pulverizador de pressão portátil.

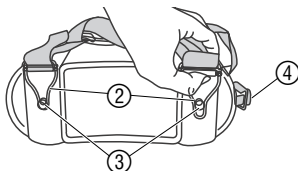
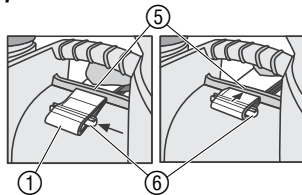
É você que é responsável perante terceiros.

→ Nunca sujeite o pulverizador de pressão portátil a calor excessivo.

Na tampa do reservatório existe uma válvula de compensação da pressão. Esta válvula deixa passar o ar para dentro, para compensar a pressão e evita que o líquido saia, caso o pulverizador de pressão portátil tombe.

## 3. Montagem

### Montagem da cinta de transporte:



1. Insira a ponta não cosida da cinta de transporte ① nas fivelas metálicas ②, por cerca de 2 a 3 cm.

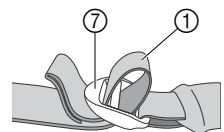
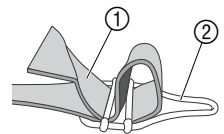
2. Passe a cinta de transporte ① pela abertura ⑤ por baixo da pega de transporte, de forma a que, o ajuste da cinta ⑦ esteja virada para a frente.

3. Insira a fixação da cinta ⑥ lateralmente na cinta de transporte ①.

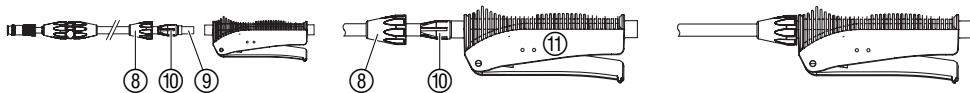
4. Puxe a cinta de transporte ① para trás, até que a fixação da cinta ⑥ evitar que, a cinta de transporte deslize para fora.

5. Puxe as fivelas metálicas ② por cima das linguetas ③ do lado inferior do pulverizador de pressão portátil, até que encaixe de forma audível.

Para pessoas destros, a alavanca de bombagem ④ deve estar no lado esquerdo. Neste caso, o pulverizador será operado com a mão direita.

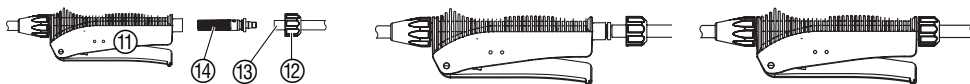


### Montagem da agulheta:



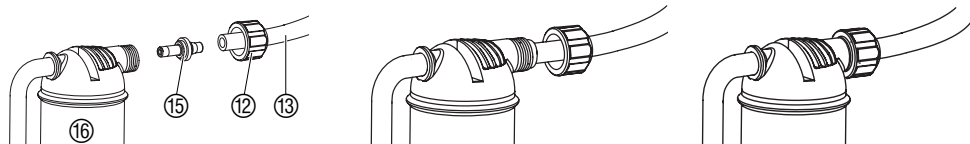
### Montagem da agulheta no punho:

1. Insira a agulheta ⑨ no punho da agulheta ⑪ até ao encosto.
2. Insira a fixação da agulheta ⑩ no punho da agulheta ⑪ até ao encosto.
3. Enrosque a agulheta ⑨ com a porca de capa ⑧ manualmente no punho da agulheta ⑪ (não utilize nenhum alicate).



### Montagem do punho da agulheta na mangueira:

4. Coloque a porca de capa ⑫ na mangueira ⑬.
5. Insira o filtro ⑭ no punho da agulheta ⑪.
6. Insira a mangueira ⑬ no filtro ⑭.
7. Aparafuse a mangueira ⑬ com a porca de capa ⑫ manualmente no punho da agulheta ⑪ (não utilize nenhum alicate).

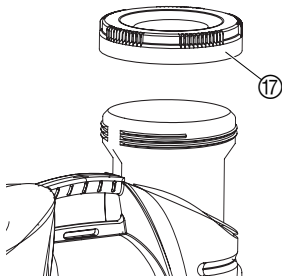


### Montagem da mangueira na bomba:

8. Coloque a porca de capa ⑫ na mangueira ⑬.
9. Insira o conector ⑮ na bomba ⑯.
10. Meta a mangueira ⑬ sobre o conector ⑮.
11. Aparafuse a mangueira ⑬ com a porca de capa ⑫ manualmente na bomba ⑯ (não utilize nenhum alicate).

## 4. Operação

### Enchimento do reservatório:



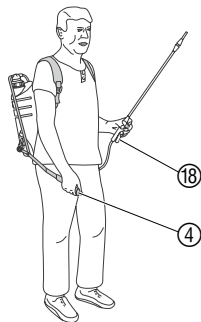
1. Misture bem o líquido a pulverizar.
2. Desenrosque a tampa do reservatório ⑰.
3. Encha o líquido a pulverizar máx. até à marca máxima (12 litros). *Por favor, observe os regulamentos de segurança e a correcta dosagem de acordo com as indicações do fabricante da substância de pulverização.*
4. Enrosque de novo a tampa do reservatório ⑰ manualmente (não utilize nenhum alicate).

### Fertilização com o adubo líquido gardena art. 8303 para trabalhos ao ar livre:

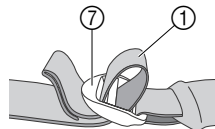
Para uma suave adubação em folhas ou plantas jovens: 1/2 medida da tampa de fertilizante para aproximadamente 5 lt. de água

Para uma adubação enraizada e intensa: 1 medida da tampa de fertilizante para aproximadamente 5 lt. de água

### Aplicação do líquido de pulverização:



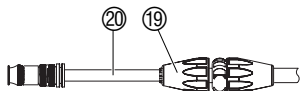
1. Carregue o pulverizador de pressão portátil nas costas.
2. Ajuste o comprimento das cintas de transporte ① para as suas necessidades pessoais, através dos ajustes da cinta ⑦.



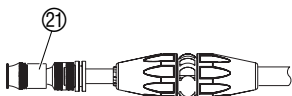
De fábrica, a ponta cosida da cinta de transporte já se encontra enfiada nos ajustes da cinta ⑦.

3. Empurre a alavanca de bombagem ④ várias vezes para baixo (cerca de 7-9 vezes), até que a alavanca pode ser movimentada apenas dificilmente, atingindo uma resistência.
4. Pressione o gatilho de pressão ⑱ no punho da agulheta. *O líquido de pulverização é aplicado.*
5. Deixe o gatilho de pressão ⑱ no punho da agulheta. *O processo de pulverização é terminado.*

### Regulação da lança de pulverização:



### Regulação do jacto de pulverização:



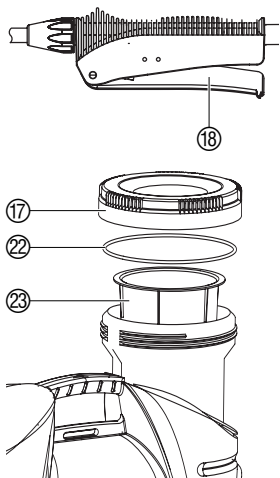
1. Desaperte a porca de capa ⑲.
2. Ajuste a lança de pulverização ⑳ para o comprimento desejado.
3. Aperte de novo a porca de capa ⑲.

O jacto de pulverização pode ser ajustado desde o jacto (agulheta aberta) até à mais fina neblina de pulverização (agulheta fechada).

→ Abra ou feche o bocal ⑳ de acordo com o jacto de pulverização desejado.

## 5. Manutenção

### Limpeza do pulverizador de pressão portátil:



O pulverizador de pressão portátil deve ser limpo após cada utilização.

1. Prima o gatilho de pressão ⑱ do punho da agulheta e depressurize a pressão mediante o tubo de pulverização.
2. Desenrosque a tampa do reservatório ⑰ e, em caso de sujidades exteriores, limpe cuidadosamente a área da rosca e o O-ringue roscado ⑳.
3. Limpe o filtro de admissão ㉓ e a tampa do reservatório ⑰ com água límpida.
4. Esvazie o reservatório e ateste-o com água límpida (caso necessário, com detergente adicionado).
5. Esvazie completamente o pulverizador de pressão portátil. *As válvulas e o bocal são limpos.*
6. Seque o pulverizador de pressão portátil no estado aberto. Nunca elimine restos de líquidos na canalização. Para o efeito, consulte as competentes entidades municipais para a eliminação de resíduos.

## Inspeção profunda:

Após um período de utilização de 5 anos, recomendamos uma inspeção profunda do pulverizador de pressão portátil – preferencialmente pela assistência técnica da GARDENA.

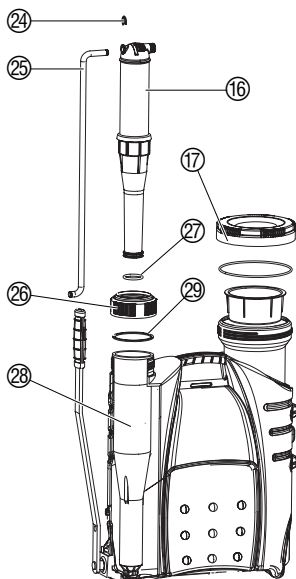
## 6. Eliminação de falhas

### Limpeza do filtro do punho da agulheta:



1. Desenrosque a porca de capa (12), puxe a mangueira (13) com o filtro (14) para fora do punho da agulheta (11).
2. Limpe o filtro (14) e limpe-o com água a correr.
3. Monte de novo o punho da agulheta (veja 3. Montagem “Montagem do punho da agulheta na mangueira”).

### Limpeza da bomba:



Se, após à limpeza do pulverizador de pressão portátil, a bomba já não fornecerá nenhuma pressão, deve limpar-se a bomba.

1. Remova o anel de retenção (24) (p.ex., mediante uma chave de fendas) e retire a haste articulada (25) da bomba (16).
2. Enrosque o anel de capa (26) e puxe a bomba (16) para fora.
3. Verifique o O-ringue da bomba (27) e substituí-lo, caso necessário.
4. Puxe a parte da bomba interior (28) e a vedação (29) para fora.
5. Limpe todas as partes da bomba e as vedações com água (e detergente).
6. Monte a bomba de novo na sequência inversa.

Ao montar a bomba, observe que, as vedações da bomba estejam numa posição correcta e não sejam entaladas.

### Falha

**A bomba não produz nenhuma pressão.**

### Razão possível

A válvula da tampa do reservatório está entupida.

### Resolução

→ Limpe a tampa do reservatório.

As conexões da mangueira da bomba e do punho da agulheta têm fugas.

→ Aperte as conexões da mangueira da bomba e do punho da agulheta.

O O-ringue (27) da bomba tem fugas.

→ Limpe a bomba e verifique o O-ringue (27) da bomba e substituí-lo, caso necessário.



**O pulverizador de pressão portátil não pulveriza, mesmo com pressão existente, ou está a pulverizar apenas com um jacto mau.**

A agulheta entupida.

→ Limpe a agulheta.

O filtro (14) do punho da agulheta está entupido.

→ Limpe o filtro do punho da agulheta.

Falha	Razão possível	Resolução
<b>Difícil movimentação ao abrir o reservatório.</b>	A pressão do reservatório está demasiado baixa porque a válvula da tampa do reservatório  está entupida.	→ Limpe a tampa do reservatório  .

Em caso de outras falhas, por favor, contacte a Assistência técnica GARDENA.

## 7. Colocação para fora de serviço

### *Armazenagem do pulverizador de pressão portátil:*

O pulverizador de pressão portátil deve ser guardado num local inacessível para crianças.

→ Para a armazenagem, desaperte a tampa do reservatório, limpe o pulverizador de pressão portátil (veja **5. Manutenção**), e guarde o ao abrigo de geadas.

## 8. Acessórios disponíveis

<b>Cone de pulverização GARDENA</b> <b>Adaptador GARDENA</b>	Evita que a neblina pulverizada seja espalhada pelo vento.	<b>Art. Nº 894</b> <b>Art. Nº 884-00.610.00</b>
<b>Vedação GARDENA</b>	Para substituir todas as vedações.	<b>Art. Nº 884-00.901.00</b>
<b>Vedação em Viton GARDENA</b>	Para a aplicação de líquidos especialmente agressivos.	<b>Art. Nº 884-00.902.00</b>

Os acessórios disponíveis podem ser adquiridos mediante a assistência técnica GARDENA.

## 9. Dados técnicos

<b>Capacidade de enchimento máx.</b>	12 l
<b>Comprimento máx./mín. da lança de pulverização</b>	60 / 100 cm
<b>Comprimento da mangueira</b>	125 cm
<b>Pressão de serviço admissível</b>	3 bar
<b>Temperatura de serviço admissível</b>	35 °C

## 10. Assistência / Garantia

Os trabalhos de assistência executados sob garantia são gratuitos.

A GARDENA garante este produto durante 2 anos (a contar da data de aquisição). Esta garantia cobre essencialmente todos os defeitos do aparelho que se provem ser devido ao material ou falhas de fabrico. Dentro da garantia nós trocaremos ou repararemos o aparelho gratuitamente se as seguintes condições tiverem sido cumpridas:

- O aparelho foi utilizado de uma forma correcta e segundo os conselhos do manual de instruções.
- Nunca o proprietário, nem um terceiro, estranho aos serviços GARDENA, tentou reparar o aparelho..

A vedação da bomba e o apoio da alavanca da bomba são consideradas peças de desgaste e excluídas da garantia.

Esta garantia do fabricante não afecta as existentes queixas de garantia contra o agente/vendedor.

Em caso de defeito, envie o aparelho a um dos endereços da assistência técnica referidos no verso, pagando a franquia e anexando o comprovativo de compra e uma descrição da falha.

### ***Responsabilidade sobre o produto***

Queremos salientar que segundo a lei da responsabilidade do fabricante, nós não nos responsabilizaremos por danos causados pelo nosso equipamento, quando estes ocorram em decorrência de reparações inadequadas ou da substituição de peças por peças não originais da GARDENA, ou peças não autorizadas. A responsabilidade tornar-se-à nula também depois de reparações realizadas por oficinas não autorizadas pela GARDENA. Esta restrição valerá também para peças adicionais e acessórios.



**Deutschland / Germany**

GARDENA  
Manufacturing GmbH  
Central Service  
Hans-Lorenser-Straße 40  
D-89079 Ulm  
Produktfragen:  
(+49) 731 490-123  
Reparaturen:  
(+49) 731 490-290  
service@gardena.com

**Argentina**

Husqvarna Argentina S.A.  
Vera 745  
(C1414AOO) Buenos Aires  
Phone: (+54) 11 4858-5000  
diego.poggi@ar.husqvarna.com

**Australia**

Husqvarna Australia Pty. Ltd.  
Locked Bag 18  
Gosford NSW 2250  
Phone: (+61) (0) 2 4372 1500  
customer.service@  
husqvarna.com.au

**Austria / Österreich**

Husqvarna Austria GmbH  
Consumer Products  
Industriezeile 36  
4010 Linz  
Tel.: (+43) 732 77 01 01 - 90  
consumer.service@  
husqvarna.at

**Belgium**

GARDENA Belgium NV/SA  
Sterrebeekstraat 163  
1930 Zaventem  
Phone: (+32) 2 720 92 12  
Mail: info@gardena.be

**Brazil**

Palash Comércio e  
Importação Ltda.  
Rua São João do Araguaia, 338  
- Jardim Califórnia -  
Barueri - SP - Brasil -  
CEP 06409-060  
Phone: (+55) 11 4198-9777  
eduardo@palash.com.br

**Bulgaria**

Хускварна България ЕООД  
1799 София  
Бул. „Андрей Ляпчев“ № 72  
Тел.: (+359) 2 80 99 424  
www.husqvarna.bg

**Canada**

GARDENA Canada Ltd.  
100 Summerlea Road  
Brampton, Ontario L6T 4X3  
Phone: (+1) 905 792 93 30  
info@gardenacanada.com

**Chile**

Antonio Martinic y Cia Ltda.  
Cassillas 272  
Centro de Cassillas  
Santiago de Chile  
Phone: (+56) 2 20 10 708  
garfar\_cl@yahoo.com

**Costa Rica**

Compania Exim  
Euroberoamericana S.A.  
Los Colegios, Moravia,  
200 metros al Sur del Colegio  
Saint Francis - San José  
Phone: (+506) 297 68 83  
exim\_euro@racsa.co.cr

**Croatia**

KLIS d.o.o.  
Stanciceva 79  
10419 Vukovina  
Phone: (+385) 1 622 777 0  
gardena@klis-trgovina.hr

**Cyprus**

FARMOKIPIKI LTD  
P.O. Box 7098  
74, Digeni Akritas Ave.  
1641 Nicosia  
Phone: (+357) 22 75 47 62  
condam@spidernet.com.cy

**Czech Republic**

GARDENA spol. s r.o.  
Tuřanka 115  
627 00 Brno  
Phone: (+420) 548 217 777  
gardena@gardenabrn.cz

**Denmark**

GARDENA  
Husqvarna Consumer Outdoor  
Products  
Salgsafdelning Danmark  
Box 9003  
S-200 39 Malmö  
info@gardena.dk

**Estonia**

Husqvarna Eesti OÜ  
Consumer Outdoor Products  
Kesk tee 10, Aaviku küla  
Rae vald, Harju maakond  
75305  
kontakt.etj@husqvarna.ee

**Finland**

Oy Husqvarna Ab  
Consumer Outdoor Products  
Lautatarhankatu 8 B / PL 3  
00581 HELSINKI  
info@gardena.fi

**France**

GARDENA France  
Immeuble Exposial  
9 - 11 allée des Pierres Mayettes  
ZAC des Barbanniers, B.P. 99  
- F - 92232 GENNEVILLIERS  
cedex  
Tél. (+33) 01 40 85 30 40  
service.consommateurs@  
gardena.fr

**Great Britain**

Husqvarna UK Ltd  
Preston Road  
Aycliffe Industrial Park  
Newton Aycliffe  
County Durham  
DL5 6UP  
info.gardena@  
husqvarna.co.uk

**Greece**

HUSQVARNA GREECE S.A.  
Branch of Koropi  
Ifestou 33A  
Industrial Area Koropi  
194 00 Athens - Greece  
V.A.T. EL094094640  
Phone: (+30) 210 66 20 225  
info@husqvarna-consumer.gr

**Hungary**

Husqvarna  
Magyarország Kft.  
Ezred u. 1 - 3  
1044 Budapest  
Phone: (+36) 80 20 40 33  
gardena@gardena.hu

**Iceland**

Ó. Johnson & Kaaber  
Tunguhalsi 1  
110 Reykjavik  
ooj@ojk.is

**Ireland**

Michael McLoughlin & Sons  
Hardware Limited  
Long Mile Road  
Dublin 12

**Italy**

GARDENA Italia S.p.A.  
Via Donizetti 22  
20020 Lainate (Mi)  
Phone: (+39) 02.93.94.79.1  
info@gardenaitalia.it

**Japan**

KAKUICHI Co. Ltd.  
Sumitomo Realty &  
Development Kojimachi  
BLDG., 8F, 5-1 Nibanmachi,  
Chiyoda-ku, Tokyo 102-0084  
Phone: (+81) 33 264 4721  
m\_ishihara@kaku-ichi.co.jp

**Latvia**

SIA „Husqvarna Latvija“  
Consumer Outdoor Products  
Bakūžu iela 6, Rīga, LV-1024  
info@husqvarna.lv

**Lithuania**

UAB Husqvarna Lietuva  
Consumer Outdoor Products  
Atleities pl. 77C  
LT-52104 Kaunas  
centras@husqvarna.lt

**Luxembourg**

Magasins Jules Neuberg  
39, rue Jacques Stas  
Luxembourg-Gasperich 2549  
Case Postale No. 12  
Luxembourg 2010  
Phone: (+352) 40 14 01  
api@neuberg.lu

**Netherlands**

GARDENA Nederland B.V.  
Postbus 50176  
1305 AD ALMERE  
Phone: (+31) 36 521 00 00  
info@gardena.nl

**Neth. Antilles**

Jonka Enterprises N.V.  
Sta. Rosa Weg 196  
P.O. Box 8200, Curaçao  
Phone: (+599) 9 767 66 55  
pgm@jonka.com

**New Zealand**

Husqvarna New Zealand Ltd.  
PO Box 76437  
Manukau City 2241  
Phone: (+64) (09) 92024 10

**Norway**

GARDENA  
Husqvarna Consumer Outdoor  
Products  
Salgskontor Norge  
Klevereveien 6  
1540 Vestby  
info@gardena.no

**Poland**

Husqvarna Poland Spółka z o.o.  
Oddział w Szymanowie  
Szymanów 9 d  
05-532 Baniocha  
Phone: (+48) 22 727 56 90  
gardena@gardena.pl

**Portugal**

GARDENA Portugal Lda.  
Sintra Business Park  
Edifício 1, Fracção 0-G  
2710-089 Sintra  
Phone: (+351) 21 922 85 30  
info@gardena.pt

**Romania**

MADEX INTERNATIONAL SRL  
Soseaua Odaii 117-123,  
Sector 1,  
București, RO 013603  
Phone: (+40) 21 352 76 03  
madex@ines.ro

**Russia**

ООО ГАРДЕНА PVC  
123007, г. Москва  
Хорошевское шоссе, д. 32А  
Тел.: (+7) 495 380 31 92  
info@gardena-rus.ru

**Singapore**

Hy - Ray PRIVATE LIMITED  
40 Jalan Pemimpin  
#02-08 Tat Ann Building  
Singapore 577185  
Phone: (+65) 6253 2277  
shiyang@hyray.com.sg

**Slovak Republic**

GARDENA spol. s r.o.  
Tuřanka 115  
627 00 Brno  
Phone: (+420) 548 217 777  
gardena@gardenabrn.cz

**Slovenia**

GARDENA d.o.o.  
Brodšče 15  
1236 Trzin  
Phone: (+386) 1 580 93 32  
servis@gardena.si

**South Africa**

GARDENA  
South Africa (Pty.) Ltd.  
P.O. Box 11534  
Vorna Valley 1686  
Phone: (+27) 11 315 02 23  
sales@gardena.co.za

**Spain**

GARDENA IBÉRICA S.L.U.  
C/ Basauri, nº 6  
La Florida  
28023 Madrid  
Phone: (+34) 91 708 05 00  
atencioncliente@gardena.es

**Sweden**

GARDENA  
Husqvarna Consumer Outdoor  
Products  
Försäljningskontor Sverige  
Box 9003  
200 39 Malmö  
info@gardena.se

**Switzerland / Schweiz**

GARDENA Schweiz AG  
Consumer Products  
Industriestrasse 10  
5506 Mägenwil  
Phone: (+41) (0) 848 800 464  
info@gardena.ch

**Turkey**

GARDENA / Dost Diş Ticaret  
Müessesilik A.Ş. Sanayi  
Çad. Adil Sokak No. 1  
Kartal - Istanbul  
Phone: (+90) 216 38 93 939  
info@gardena-dost.com.tr

**Ukraine / Україна**

ТОВ «ГАРДЕНА УКРАЇНА»  
Васильківська, 34, 204-Г  
03022, Київ  
Тел. (+38 044) 498 39 02  
info@gardena.ua

884-20.960.06 / 0608

© GARDENA  
Manufacturing GmbH  
D-89070 Ulm  
http://www.gardena.com