

3000/4 Jet Art. 1422

4000/4 Jet Art. 1429

4000/5 Jet Art. 1432

D Betriebsanleitung

Gartenpumpe

GB Operating Instructions

Garden Pump

F Mode d'emploi

Pompe de surface pour arrosage

NL Instructies voor gebruik

Beregeningspomp

S Bruksanvisning

Bevatningspump

I Istruzioni per l'uso

Pompa da giardino

E Manual de uso

Bomba para jardín

P Instruções de utilização

Bomba de Jardim

DK Brugsanvisning

Trykpumpe

GARDENA Pompe de surface pour arrosage 3000/4 Jet; 4000/4 Jet; 4000/5 Jet

Bienvenue dans le jardin de GARDENA...



Ceci est la traduction du mode d'emploi original allemand. Nous vous remercions de bien vouloir lire attentivement ce mode d'emploi avant d'utiliser votre pompe de surface pour arrosage. Utilisez ce mode d'emploi pour vous familiariser avec l'appareil, son fonctionnement, sa bonne utilisation et les conseils de sécurité.



Pour des raisons de sécurité, l'utilisation de la pompe de surface pour arrosage est déconseillée aux personnes âgées de moins de 16 ans, et aux personnes n'ayant pas lu et compris les informations données dans ce mode d'emploi.

→ Conservez précieusement ce mode d'emploi.

Table des matières

1. Domaine d'utilisation de votre pompe de surface pour arrosage GARDENA.	16
2. Consignes de sécurité	17
3. Mise en marche	18
4. Utilisation	18
5. Entretien	19
6. Elimination des incidents	19
7. Mise hors service	21
8. Accessoires disponibles	21
9. Données techniques	21
10. Garantie	22

1. Domaine d'utilisation de votre pompe de surface pour arrosage GARDENA

Destination

La pompe d'arrosage de surface GARDENA est prévue pour un usage privé dans le jardin.

Si vous vous servez de la pompe comme surpresseur, veillez à ne pas dépasser la pression intérieure maximale de 6 bar tolérée par la pompe côté refoulement. Cette pression côté refoulement est égale à la somme de la pression générée par la pompe et de la pression que vous souhaitez augmenter.

Liquides transportés

La pompe d'arrosage de surface GARDENA peut s'utiliser pour transporter de l'eau de pluie, de l'eau d'un puits et de l'eau chlorée d'une piscine.

Important



La pompe d'arrosage de surface GARDENA n'est pas conçue pour un fonctionnement continu (par ex. application industrielle, circulation permanente). Il est interdit de pomper des liquides corrosifs, facilement inflammables, agressifs ou explosifs (par ex. de l'essence, du pétrole ou un diluant pour laque cellulosique), de l'eau salée ou des produits alimentaires. La température du liquide transporté ne doit pas excéder 35 °C.

2. Consignes de sécurité



Attention ! Décharge électrique !

Il y a risque de blessure par le courant électrique !

→ Avant le remplissage, après arrêt de la pompe ou avant tout entretien, débranchez la pompe.



Risque de blessure avec de l'eau chaude !

En cas d'utilisation prolongée (> 5 min) contre le côté refoulement fermé, l'eau dans la pompe peut devenir chaude et provoquer ainsi des blessures.

→ Ne laissez pas fonctionner la pompe plus de 5 minutes à refoulement fermé.

→ En cas de défaut de refoulement, arrêtez immédiatement la pompe.

Choix de l'emplacement

Attention ! L'utilisation de la pompe près des piscines, bassins ou autres endroits de ce type n'est autorisée que si le réseau électrique qui l'alimente est équipé d'un disjoncteur différentiel haute sensibilité de 30 mA maxi (norme DIN VDE 0100-702 et 0100-738). La pompe ne doit pas être utilisée lorsque des personnes se trouvent dans la piscine ou le bassin de jardin. Placez la pompe à une certaine distance (min. 2 m) de l'endroit où se trouve le liquide à aspirer. Pour plus de sécurité, vous pouvez utiliser un disjoncteur différentiel courant.

→ Veuillez consulter votre électricien.

En cas de raccordement de la pompe au système d'alimentation en eau, il faut respecter les prescriptions sanitaires nationales pour éviter l'aspiration d'eau non potable.

→ Veuillez vous renseigner auprès d'un installateur sanitaire.

Câbles de connexion au réseau

Les caractéristiques techniques de la pompe indiquées sur l'appareil doivent correspondre aux caractéristiques du réseau.

Le câble électrique équipant la pompe doit avoir un diamètre au minimum égal à celui d'un câble caoutchouc H07 RNF. Les rallonges doivent être conformes à la norme DIN VDE 0620.

→ Ne soulevez pas la pompe par son câble. Ne retirez pas la fiche de la prise de courant en tirant sur le câble mais en tirant sur la fiche.

En Autriche

En Autriche, l'installation électrique doit nécessairement répondre à la norme ÖVE-EM 42, T2 (2000)/1979 § 22 - 2022.1. De ce fait, toute utilisation de l'interrupteur manométrique avec une pompe pour arrosage de surface autour d'une piscine ou d'un bassin suppose le recours à un transformateur de séparation.

→ Demandez conseil à votre électricien.

En Suisse

En Suisse, l'usage en extérieur d'appareils électroportatifs mobiles n'est autorisé que si ces derniers sont couplés à un disjoncteur à différentiel de sécurité.

Procédez à un contrôle visuel

→ Avant chaque mise en service, contrôlez l'état de la pompe et particulièrement celui du câble d'alimentation et de la fiche.

N'utilisez pas une pompe endommagée.

→ En cas d'usure ou d'endommagement, faites vérifier l'appareil par le Service Après-Vente GARDENA.

Avertissements

→ N'exposez pas la pompe à la pluie. Ne l'utilisez pas dans un environnement très humide.

Pour éviter le fonctionnement à vide de la pompe, assurez-vous que l'extrémité du tuyau d'aspiration se trouve en permanence dans le liquide à aspirer.

→ Avant chaque utilisation, remplissez la pompe jusqu'au ras bord avec environ 2 à 3 l du liquide à aspirer !

Le sable fin peut traverser le filtre intégré (mailage 0,45 mm) et accélérer l'usure des pièces hydrauliques.

→ Si l'eau contient du sable fin, utiliser en plus le filtre de pompe GARDENA réf. 1730 (mailage 0,1 mm).

Les défaillances provoquées par un encrassement ne sont pas couvertes par la garantie.

La pompe peut s'abîmer si elle est utilisée pour transporter de l'eau chargée, par ex. de cailloux, d'aiguilles de sapin.

→ Evitez de transporter de l'eau chargée.

Le débit minimum est de 80 l/h (= 1,3 l/min). Ne branchez pas d'accessoires d'arrosage possédant un débit inférieur.

3. Mise en marche

Installation et branchements :

Le sol de l'emplacement doit être dur et sec et doit garantir une installation stable de la pompe.

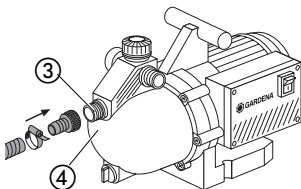
→ Placer la pompe à bonne distance (au moins 2 m) du fluide transporté.

Installer la pompe en un lieu à faible humidité, avec une bonne ventilation au niveau des fentes. La distance aux murs doit être égale à au moins 5 cm. Aucune saleté ne doit être aspirée par les fentes (par ex. sable ou terre).

N'utilisez pas d'éléments du système de raccordement pour le tuyau d'aspiration. Vissez un tuyau d'aspiration résistant à la dépression.

Les pièces de raccord sur les côtés de l'aspiration et de la pression doivent être absolument serrées à la main !

Branchements du tuyau d'aspiration :

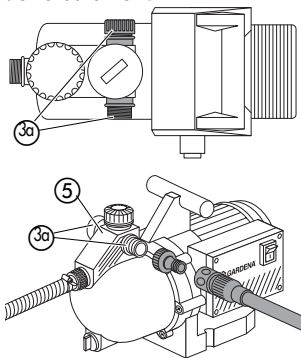


- p. ex. équipement d'aspiration GARDENA, réf. 1411.

Pour que le réamorçage soit plus rapide, nous vous conseillons d'utiliser un tuyau d'aspiration avec un clapet anti-retour, qui évitera que le tuyau d'aspiration ne se vide automatiquement à l'arrêt de la pompe.

1. Reliez le tuyau d'aspiration résistant à la dépression à la bague d'étanchéité ③ du côté aspiration ④ et vissez fermement jusqu'à ce que la bague d'étanchéité soit bien serrée.
2. Si la hauteur d'aspiration est supérieure à 4 m, nous vous recommandons de fixer le tuyau d'aspiration à un point supplémentaire (par exemple à un piquet en bois), pour que la pompe reste bien en équilibre.

Branchements du tuyau de refoulement :



Les deux embouts de sortie ③a ont un filetage extérieur 26/34 sur lequel vous pouvez brancher des tuyaux Ø int. 13 mm, 15 mm ou 19 mm en utilisant les éléments de raccordement GARDENA. L'un des embouts de sortie d'eau est fermé par un bouchon, que vous pouvez dévisser si vous souhaitez alimenter simultanément deux réseaux.

Pour obtenir la capacité maximale de refoulement, utilisez un tuyau Ø int. 19 mm avec

- les raccords grand débit GARDENA, ou bien un tuyau Ø int. 25 mm avec les éléments de raccordement correspondants (commercialisés dans les magasins spécialisés).

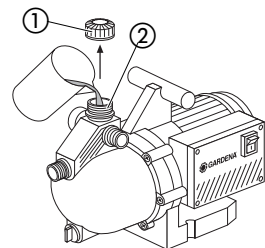
→ Reliez le tuyau au filetage 26/34 ③a à côté refoulement ⑤.

Pour brancher plus de 2 tuyaux / accessoires sur la pompe, nous vous conseillons d'utiliser le

- Distributeurs 2 ou 4 voies GARDENA réf. 1210 / 1194, peuvent être directement vissés sur l'embout de refoulement ⑤.

4. Utilisation

Remplissage de liquide :



Attention ! Décharge électrique !

Il y a un risque de blessure par le courant électrique.

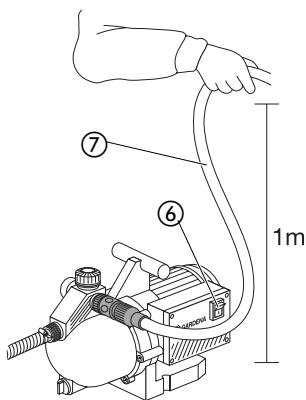
→ Débranchez la pompe avant le remplissage.



Fonctionnement à vide de la pompe.

→ Avant chaque utilisation, remplissez la pompe jusqu'au ras bord avec environ 2 à 3 l du liquide à aspirer.

1. Dévissez à la main le bouchon ① de l'embout de remplissage ②.
2. Remplir environ 2 à 3 l du liquide à aspirer jusqu'au ras bord de l'embout de remplissage ②.
3. Revissez à la main le bouchon ① à fond sur l'embout de remplissage ② (n'utilisez pas de pince).



4. Assurez-vous que tous les accessoires éventuellement branchés sur le tuyau de refoulement (terminaux, aquastops, etc.) sont ouverts.
5. Evacuez l'eau qui reste dans le tuyau de refoulement ⑦ afin que l'air puisse s'échapper pendant la phase d'aspiration.
6. Placez l'interrupteur marche/arrêt ⑥ sur «0».
7. Branchez la fiche de la pompe sur une prise de courant alternatif 230 V / 50 Hz.
8. Placez l'interrupteur marche/arrêt ⑥ sur «1».
9. Tenez le tuyau de refoulement ⑦ env. 1 m au-dessus de la pompe, à la verticale, jusqu'à l'amorçage.

→ **Si la pompe ne refoule pas au bout de 7 minutes, arrêtez la pompe après ce délai en mettant l'interrupteur marche/arrêt ⑥ sur «0» (reportez-vous au point «6. Elimination des incidents»).**

La hauteur d'auto-amorçage de (voir «9. Données techniques») peut être atteinte, seulement si vous remplissez complètement d'eau la pompe jusqu'au débordement ainsi que le tuyau d'aspiration, qui doit être maintenu à la verticale pendant cette opération de manière à ce qu'aucun fluide ne puisse s'échapper de la pompe par le tuyau d'aspiration.

5. Entretien

La pompe d'arrosage de surface GARDENA n'exige aucun entretien.

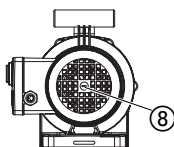
Nettoyage de la pompe de surface pour arrosage :

Après un pompage d'eau de piscine chlorée, il faut nettoyer la pompe.

1. Rincez la pompe de surface pour arrosage à l'eau tiède (max. 35 °C), éventuellement additionnée d'un produit d'entretien léger (liquide vaisselle par exemple).
2. Pour évacuer les résidus, veuillez respecter la législation sur l'évacuation des déchets.

6. Elimination des incidents

Déblocage de la turbine :

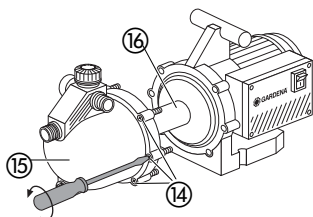


Attention ! Décharge électrique !
Il y a risque de blessure par le courant électrique.
 → Avant tout entretien destiné à éliminer un incident, débranchez la pompe.

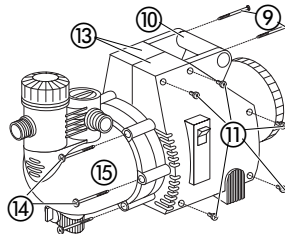
Une turbine grippée par l'encrassement peut être débloquée.

→ Tournez la vis ⑧ avec un tournevis. Ceci permet de débloquer la turbine.

Nettoyer à fond la pompe :



1. Pour art.1429/1432 : dévisser 2 vis ⑨, retirer la poignée ⑩, dévisser 10 vis ⑪ et retirer les parties latérales ⑬.
2. Dévisser les 6 vis du boîtier ⑭, retirer le couvercle du boîtier (15) et nettoyer l'espace de la roue de roulement.
3. Maintenez la vis de la turbine ⑧ avec un tournevis.
4. Desserrez la turbine ⑯ avec une clé polygonale, retirez-la et nettoyez-la.
5. Montez la turbine ⑯ dans l'ordre inverse.

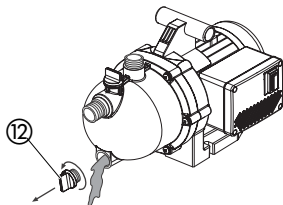


Incidents	Causes possibles	Remèdes
La pompe démarre mais n'aspire pas.	La pompe n'a pas été remplie de liquide.	→ Remplissez la pompe (voir «4 Utilisation»).
	Lors de l'auto-amorçage, le liquide à aspirer avec lequel vous avez rempli la pompe s'évacue par le tuyau branché côté refoulement.	1. Remplissez de nouveau la pompe (voir «4. Utilisation»).
		2. Lors de la remise en route, maintenez le tuyau de refoulement à env. 1 m à la verticale de la pompe jusqu'à ce qu'elle ait amorcé.
	Tuyau d'aspiration endommagé ou non étanche.	→ Vérifiez la bonne étanchéité des raccordements et vérifiez le tuyau d'aspiration.
	En utilisant les tuyaux d'aspiration GARDENA voir «8. Accessoires livres») e raccordement sera parfaitement étanche.	
	Mauvaise étanchéité du bouchon ① de remplissage d'eau ②.	→ Serrez à fond le bouchon (n'utilisez pas de pinces).
	L'air ne peut pas s'évacuer pendant le processus d'aspiration car le côté refoulement est fermé ou le tuyau de refoulement contient de l'eau.	→ Ouvrez les accessoires branchés sur le tuyau de refoulement (par exemple pistolet) ou videz le tuyau de refoulement ou retirez-le pendant le processus d'aspiration.
	Attente trop courte.	→ Mettez la pompe en marche et attendez 7 minutes.
	Filter d'aspiration ou clapet anti-retour bouché.	→ Nettoyez le filtre ou le clapet anti-retour.
Hauteur d'aspiration trop grande.	→ Réduisez la hauteur d'aspiration.	
Pour tout autre problème d'aspiration, utilisez les tuyaux d'aspiration avec clapet anti-retour GARDENA (voir «8. Accessoires disponibles») et remplissez la pompe par l'orifice de remplissage ② avec le liquide à aspirer avant la mise en marche.		
La pompe démarre mais le débit ou la pression diminue subitement	Le filtre d'aspiration aspire à vide.	→ Ralentissez la pompe du côté refoulement en utilisant un régulateur, comme le régulateur GARDENA, réf. 2977.
	Filter d'aspiration ou clapet anti-retour bouché.	→ Nettoyez le filtre ou le clapet anti-retour.
	Défaut d'étanchéité côté aspiration	→ Eliminer le défaut.
	Turbine bouchée	→ Débloquez la turbine ou nettoyez la turbine.
La pompe ne démarre pas ou s'arrête soudainement pendant le fonctionnement.	Coupure du courant.	→ Vérifiez le disjoncteur et les raccordements électriques.
	Le disjoncteur thermique a arrêté la pompe suite à une surchauffe/surcharge.	→ Assurez un(e) bon(ne) refroidissement / ventilation et nettoyez la turbine.
	Interruption du circuit électrique.	→ Envoyez la pompe au Service Après-Vente GARDENA

Si le mauvais fonctionnement persiste ou pour tout autre défaut de fonctionnement, adressez-vous au Service Après-Vente de GARDENA France, BP 50080, 95948 ROISSY CDG Cedex.

7. Mise hors service

Stockage pendant l'hiver / non fonctionnement :



A l'approche de l'hiver, videz la pompe de surface pour arrosage. .

1. Ouvrez le bouchon d'évacuation d'eau ⑫, pour vider la pompe.
2. Rangez la pompe dans un endroit sec à l'abri du gel.

Elimination :
(suivant RL2002/96/CE)



L'appareil ne doit pas être jeté avec les ordures ménagères normales mais doit être éliminé dans les règles.

8. Accessoires disponibles

Tuyaux d'aspiration GARDENA Tuyau annelé robuste, résistant à la dépression et à la flexion, disponible à la coupe en Ø int. 19 mm ou 25 mm ou équipé pour branchement direct en Ø int. 25 mm (longueur : 3,5 m).

Adapteurs pour tuyaux d'aspiration GARDENA • réf. 1723/1724

Filtres d'aspiration avec clapet anti-retour GARDENA Pour équiper les tuyaux d'aspiration vendus à la coupe. • réf. 1726/1727/1728

Filtre anti-sable GARDENA Pour protéger la pompe lors d'aspiration d'eau sableuse. • réf. 1731

Interrupteur manométrique GARDENA Mise en marche et arrêt automatiques de la pompe en fonction de la pression de fonctionnement. Avec sécurité manque d'eau. • réf. 1739

Sécurité manque d'eau GARDENA Evite le fonctionnement à vide de la pompe. • réf. 1741

Tuyau d'aspiration GARDENA pour puits piqué Pour raccorder la pompe (côté aspiration) à un puits piqué ou à une canalisation (tuyau rigide) en maintenant le vide d'air. Longueur: 0,5 m. Filetage intérieur de raccordement 26/34 (des 2 côtés). • réf. 1729

9. Données techniques

Typ	3000/4 Jet (réf. 1422)	4000/4 Jet (réf. 1429)	4000/5 Jet (réf. 1432)
Puissance nominale	600 W	800 W	1.000 W
Débit maxi	3.000 l/h	3.600 l/h	4.000 l/h
Pression maxi	3,5 bar	4,2 bar	4,9 bar
Hauteur manométrique maxi	35 m	42 m	49 m
Hauteur d'auto-amorçage max	9 m	9 m	9 m
Pression intérieure tolérée (côte refoulement)	6 bar	6 bar	6 bar
Tension / Fréquence	230 V AC / 50 Hz	230 V AC / 50 Hz	230 V AC / 50 Hz
Poids	6,1 kg	9,5 kg	10,3 kg
Puissance acoustique $L_{WA}^{1)}$	71 dB (A) mesurée 72 dB (A) garantie	73 dB (A) mesurée 75 dB (A) garantie	76 dB (A) mesurée 79 dB (A) garantie

¹⁾ Procédé de mesure selon la directive 2000/14/CE

10. Garantie

Les prestations de service ne vous seront pas facturées en cas de garantie de l'appareil.

GARDENA accorde pour cet appareil une garantie contractuelle de 2 ans à compter du jour de l'achat. Elle comprend le remplacement gratuit des pièces défectueuses ou de l'appareil, le choix en étant laissé à la libre initiative de GARDENA. En tout état de cause s'applique la garantie légale couvrant toutes les conséquences des défauts ou vices cachés (article 1641 et suivants du Code Civil).

Pour que ces garanties soient valables, les conditions suivantes doivent être remplies :

- L'appareil a été manipulé de manière adéquate, suivant les instructions du mode d'emploi.
- Il n'y a eu aucun essai de réparation, ni par le client, ni par un tiers.

La turbine, qui est une pièce d'usure, est exclue de la garantie.

Une intervention sous garantie ne prolonge pas la durée initiale de la garantie contractuelle.

En cas de mauvais fonctionnement, veuillez envoyer le produit en port payé avec une copie du bon d'achat et une description du problème, à l'adresse du Service Après-Vente figurant au verso.

<p>D <i>Produkthaftung</i></p>	<p>Wir weisen ausdrücklich darauf hin, dass wir nach dem Produkthaftungsgesetz nicht für durch unsere Geräte hervorgerufene Schäden einzustehen haben, sofern diese durch unsachgemäße Reparatur verursacht oder bei einem Teileaustausch nicht unsere originale GARDENA Teile oder von uns freigegebene Teile verwendet wurden und die Reparatur nicht vom GARDENA Service oder dem autorisierten Fachmann durchgeführt wird. Entsprechendes gilt für Ergänzungsteile und Zubehör.</p>
<p>GB <i>Product Liability</i></p>	<p>We expressly point out that, in accordance with the product liability law, we are not liable for any damage caused by our units if it is due to improper repair or if parts exchanged are not original GARDENA parts or parts approved by us, and, if the repairs were not carried out by a GARDENA Service Centre or an authorised specialist. The same applies to spare parts and accessories.</p>
<p>F <i>Responsabilité</i></p>	<p>Nous vous signalons expressément que GARDENA n'est pas responsable des dommages causés par ses appareils, dans la mesure où ces dommages seraient causés suite à une réparation non conforme, dans la mesure où, lors d'un échange de pièces, les pièces d'origine GARDENA n'auraient pas été utilisées, ou si la réparation n'a pas été effectuée par le Service Après-Vente GARDENA ou l'un des Centres SAV agréés GARDENA. Ceci est également valable pour tout ajout de pièces et d'accessoires autres que ceux préconisés par GARDENA.</p>
<p>NL <i>Productaansprakelijkheid</i></p>	<p>Wij wijzen er nadrukkelijk op, dat wij op grond van de wet aansprakelijkheid voor producten niet aansprakelijk zijn voor schade ontstaan door onze apparaten, indien deze door onvakkundige reparatie veroorzaakt zijn, of er bij het uitwisselen van onderdelen geen gebruik gemaakt werd van onze originele GARDENA onderdelen of door ons vrijgegeven onderdelen en de reparatie niet door de GARDENA technische dienst of de bevoegde vakman uitgevoerd werd. Ditzelfde geldt voor extra-onderdelen en accessoires.</p>
<p>S <i>Produktansvar</i></p>	<p>Tillverkaren är inte ansvarig för skada som orsakats av produkten om skadan beror på att produkten har reparerats felaktigt eller om, vid reparation eller utbyte, andra än Original GARDENA reservdelar har använts. Samma sak gäller för kompletteringsdelar och tillbehör.</p>
<p>I <i>Responsabilità del prodotto</i></p>	<p>Si rende espressamente noto che, conformemente alla legislazione sulla responsabilità del prodotto, non si risponde di danni causati da nostri articoli se originati da riparazioni eseguite non correttamente o da sostituzioni di parti effettuate con materiale non originale GARDENA o comunque da noi non approvato e, in ogni caso, qualora l'intervento non venga eseguito da un centro assistenza GARDENA o da personale specializzato autorizzato. Lo stesso vale per le parti complementari e gli accessori.</p>
<p>E <i>Responsabilidad de productos</i></p>	<p>Advertimos que conforme a la ley de responsabilidad de productos no nos responsabilizamos de daños causados por nuestros aparatos, siempre y cuando dichos daños hayan sido originados por arreglos o reparaciones indebidas, por recambios con piezas que no sean piezas originales GARDENA o bien piezas no autorizadas por nosotros, así como en aquellos casos en que la reparación no haya sido efectuada por un Servicio Técnico GARDENA o por un técnico autorizado. Lo mismo es aplicable para las piezas complementarias y accesorios.</p>
<p>P <i>Responsabilidade sobre o produto</i></p>	<p>Queremos salientar que segundo a lei da responsabilidade do fabricante, nós não nos responsabilizaremos por danos causados pelo nosso equipamento, quando estes ocorrerem em decorrência de reparações inadequadas ou da substituição de peças por peças não originais da GARDENA, ou peças não autorizadas. A responsabilidade tornar-se-à nula também depois de reparações realizadas por oficinas não autorizadas pela GARDENA. Esta restrição valerá também para peças adicionais e acessórios.</p>
<p>DK <i>Produktansvar</i></p>	<p>Vi gør udtrykkeligt opmærksom på at i henhold til produktansvarsloven er vi ikke ansvarlige for skader forårsaget af vores udstyr, hvis det er på grund af uautoriserede reparationer eller hvis dele er skiftet ud og der ikke er anvendt originale GARDENA dele eller dele godkendt af os, eller hvis reparationerne ikke er udført af GARDENA-service eller en autoriseret fagmand. Det samme gælder for ekstra udstyr og tilbehør.</p>

<p>D EU-Konformitätserklärung Maschinenverordnung (9. GSGVO) / EMVG / Niedersp. RL Der Unterzeichnete GARDENA Manufacturing GmbH · Hans-Lorenser-Straße 40 · D-89079 Ulm bestätigt, dass die nachfolgend bezeichneten Geräte in der von uns in Verkehr gebrachten Ausführung die Anforderungen der harmonisierten EU-Richtlinien, EU-Sicherheitsstandards und produktspezifischen Standards erfüllen. Bei einer nicht mit uns abgestimmten Änderung der Geräte verliert diese Erklärung ihre Gültigkeit.</p>	Bezeichnung des Gerätes: Gartenpumpe Description of the unit: Garden pump Désignation du matériel : Pompe de surface pour arrosage Omschrijving van het apparaat: Elektrische pomp Produktbeschreibung: Bevattungspump Descrizione del prodotto: Pompa da giardino Descripción de la mercancía: Bomba para Jardín Descrição do aparelho: Bomba de Jardim Beskrivelse af enhederne: Trykpumpe
<p>GB EU Certificate of Conformity The undersigned GARDENA Manufacturing GmbH · Hans-Lorenser-Str. 40 · D-89079 Ulm hereby certifies that, when leaving our factory, the units indicated below are in accordance with the harmonised EU guidelines, EU standards of safety and product specific standards. This certificate becomes void if the units are modified without our approval.</p>	Typ: Art.-Nr.: Type: Art. No.: Type : Référence : Typ: 3000/4 Jet Art. nr.: 1422 Type: 4000/4 Jet Art. nr.: 1429 Modello: 4000/5 Jet Art. Nr.: 1432 Tipo: Art. №: Type: Varenr.:
<p>F Certificat de conformité aux directives européennes Le constructeur, soussigné : GARDENA Manufacturing GmbH · Hans-Lorenser-Str. 40 · D-89079 Ulm déclare qu'à la sortie de ses usines le matériel neuf désigné ci-dessous était conforme aux prescriptions des directives européennes énoncées ci-après et conforme aux règles de sécurité et autres règles qui lui sont applicables dans le cadre de l'Union européenne. Toute modification portée sur ce produit sans l'accord express de GARDENA supprime la validité de ce certificat.</p>	EU-Richtlinien: 98/37/EG : 1998 EU directives: 2006/42/EG : 2006 Directives européennes : EU-richtlijnen: 2004/108/EG EU direktiv: Direttive UE: 2006/95/EG Normativa UE: 93/68/EG Directrices da UE: EU Retningslinier: 2000/14/EG
<p>NL EU-overeenstemmingsverklaring Ondergetekende GARDENA Manufacturing GmbH · Hans-Lorenser-Str. 40 · D-89079 Ulm bevestigt, dat de volgende genoemde apparaten in de door ons in de handel gebrachte uitvoering voldoen aan de eis van, en in overeenstemming zijn met de EU-richtlijnen, de EU-veiligheidsstandaard en de voor het product specifieke standaard. Bij een niet met ons afgestemde verandering aan de apparaten verliest deze verklaring haar geldigheid.</p>	Schall-Leistungspiegel: gemessen / garantiert Noise level: measured / guaranteed Puissance acoustique : mesurée / garantie Geluidsniveau: gemeten / gegarandeerd Ljudnivå: uppmätt / garanterad Livello rumorosità: testato / garantito Nível sonoro: medido / garantizado Nível de ruído: medido / garantido Lydtryksniveau: afmålt / garanti
<p>S EU Tillverkarintyg Undertecknad firma GARDENA Manufacturing GmbH · Hans-Lorenser-Straße 40 · D-89079 Ulm intygar härmed att nedan nämnda produkter överensstämmer med EU:s direktiv, EU:s säkerhetsstandard och produktspecifikation. Detta intyg upphör att gälla om produkten ändras utan vårt tillstånd.</p>	Anbringningsår der CE-Kennzeichnung: Year of CE marking: Date d'apposition du marquage CE : Installatiejaar van de CE-aanduiding: 2000 CE-Märkningsår: Anno di rilascio della certificazione CE: Colocación del distintivo CE: Ano de marcação pela CE: CE-Mærkningsår:
<p>I Dichiarazione di conformità alle norme UE La sottoscritta GARDENA Manufacturing GmbH · Hans-Lorenser-Str. 40 · D-89079 Ulm certifica che il prodotto qui di seguito indicato, nei modelli da noi commercializzati, è conforme alle direttive armonizzate UE nonché agli standard di sicurezza e agli standard specifici di prodotto. Qualunque modifica apportata al prodotto senza nostra specifica autorizzazione invalida la presente dichiarazione.</p>	3000/4 Jet 71 dB (A) / 72 dB (A) 4000/4 Jet 73 dB (A) / 75 dB (A) 4000/5 Jet 76 dB (A) / 79 dB (A)
<p>E Declaración de conformidad de la UE El que suscribe GARDENA Manufacturing GmbH · Hans-Lorenser-Str. 40 · D-89079 Ulm declara que la presente mercancía, objeto de la presente declaración, cumple con todas las normas de la UE, en lo que a normas técnicas, de homologación y de seguridad se refiere. En caso de realizar cualquier modificación en la presente mercancía sin nuestra previa autorización, esta declaración pierde su validez.</p>	
<p>P Certificado de conformidade da UE Os abaixo mencionados GARDENA Manufacturing GmbH · Hans-Lorenser-Str. 40 · D-89079 Ulm Por este meio certificam que ao sair da fábrica os aparelhos abaixo mencionados estão de acordo com as diretivas harmonizadas da UE, padrões de segurança e de produtos específicos. Este certificado ficará nulo se as unidades forem modificadas sem a nossa aprovação.</p>	 Thomas Heini Technische Leitung Technical Dept. Manager Direction technique Hoofd technische dienst Technical Director Direzione Tecnica Dirección Técnica Director Técnico Teknisk direktør
<p>DK EU Overensstemmelse certifikat Undertegnede GARDENA Manufacturing GmbH · Hans-Lorenser-Str. 40 · D-89079 Ulm bekræfter hermed, at enheder listet herunder, ved afsendelse fra fabrikken, er i overensstemmelse med harmoniserede EU retningslinier, EU sikkerheds standarder og produkt specifikations standarder. Dette certifikat træder ud af kraft hvis enhederne er ændret uden vor godkendelse.</p>	Ulm, den 11.06.2002 Ulm, 11.06.2002 Fait à Ulm, le 11.06.2002 Ulm, 11-06-2002 Ulm, 2002.06.11 Ulm, 11.06.2002 Ulm, 11.06.2002 Ulm, 11.06.2002 Ulm, 11.06.2002 Ulm, 11.06.2002

Pumpen-Kennlinie:

Performance characteristics

Courbes de performance

Prestatiegrafiek

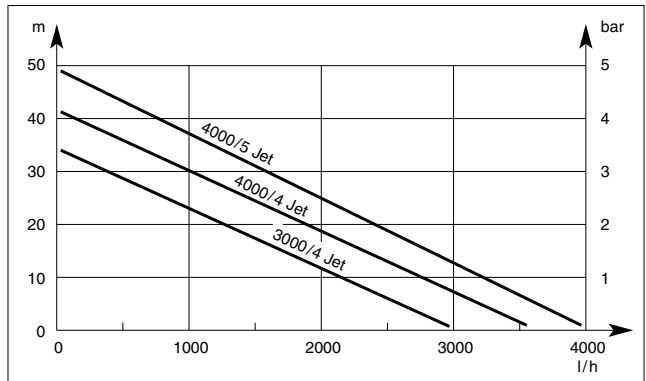
Kapacitetskurva

Curva di rendimento

Curva característica de la bomba

Características de performance

Ydelses karakteristika



- D** Die Leistungsdaten der Pumpenkennlinie sind gemessen bei einer Saughöhe von 0,5 m und unter Verwendung eines 25 mm (1")-Saugschlauchs.
- GB** Technical data of the above performance characteristics is measured at a suction height of 0.5 m using a 25 mm (1") suction hose.
- F** Les performances ont été déterminées avec une hauteur d'aspiration de 0,5 m et en utilisant un tuyau d'aspiration de Æ int. 25 mm.
- NL** De capaciteitsgegevens in de grafiek zijn gemeten bij een aanzuighoogte van 0,5 m en bij gebruik van een 25 mm (1")-aanzuigslang.
- S** Värdena ovan är utmätta på en sughöjd av 0,5 m med 25 mm (1") sugslang.
- I** Le prestazioni indicate nella curva di rendimento presuppongono un'altezza di aspirazione pari a 0,5 m e l'impiego di un tubo da 25 mm (1").
- E** Los datos de rendimiento de la curva característica de la bomba se han medido con una altura de succión de 0,5 m y con una manguera de succión de 25 mm (1").
- P** A informação técnica com as características de performance acima descritas foram medidas com uma altura de sucção de 0,5 m, com uma mangueira de sucção de 25 mm (1").
- DK** Tekniske data for de ovennævnte ydelses karakteristika er målt ved en sugehøjde på 0,5 m og en sugeslange på 25 mm (1").

Bild Nr. Picture No.	Ersatzteil-Nr. Spare Part No.	Bezeichnung	Description
Art.-Nr.1422		Gartenpumpe 3000/4 Jet	Garden Pump 3000/4 Jet
1	1426-00.900.02	Verschluss-Schraube, rot	Locking screw, red
2	1426-00.900.01	O-Ring	O-Ring
3	1422-00.900.01	Schraube 6x45	Screw 6x45
4	1422-00.900.02	Scheibe	Disc
5	1481-00.900.25	O-Ring 21,82x3,53	O-Ring 21,82x3,53
6+5	7860-00.600.01	Verschlusskappe 1", schwarz	Sealing cap 1", black
7	1422-00.900.03	Schraubkappe 1", rot	Screw cap 1", red
8	1422-00.900.04	Pumpendeckel	Pump cap
9	1422-00.900.05	O-Ring	O-Ring
10	1422-00.900.06	Jetdüse	Jet nozzle
11	1422-00.900.07	Spiralgehäuse	Spiral case
12	1422-00.900.08	Turbine 110	Turbine 110
13	1426-00.900.10	Gleitringdichtung	Axial face seal
14	1422-00.900.09	O-Ring 130x4	O-Ring 130x4
15	1426-00.900.11	Gegenring, kpl.	Opposite ring, cpl.
16	1422-00.900.10	Griffteil	Handle part
17	1426-00.900.15	Gummischeibe	Rubber washer
18	1422-00.900.11	Imbusschraube 5x35	Screw 5x35
19		Elektromotor, kpl.	Electric motor, cpl.
20	1422-00.900.12	Lüfter	Ventilator
21	1422-00.900.13	Lüfterabdeckung	Ventilator covering
22	1481-00.900.32	Gummiformdichtung	Rubber from washer
23	1422-00.900.14	Schaltergehäuse, schwarz	Switch cover, black
24	1426-00.900.17	Scheibe	Disc
25	1426-00.900.22	Schraube M5x13	Screw M5x13
26	2180-00.600.43	Klemmscheibe A4-F	Disc A4-F
27	1433-00.900.29	Schraube M4x10	Screw M4x10
28	1422-00.900.15	# Kondensator	Capacitor
29	1428-00.900.04	Kondensatorhalter	Capacitor support
30	1422-00.900.16	Kabeldurchführung	Cable bushing
31	1422-00.900.17	Sicherungsmutter	Lock nut
32	1426-00.900.33	# Netzkabel	Mains lead
33	1428-00.900.07	Kabelzugentlastung	Cable pull relief
34	1426-00.900.26	Schraube 5x20	Screw 5x20
35	1422-00.900.18	Schaltergehäuse-Abdeckung	Switch covering
36	1449-00.900.15	O-Ring	O-Ring
37	1426-00.900.23	# Schalter, kpl.	Switch, cpl.
38		Typschild	Typ plate
	1731-00.901.00	Adapter 1"-1"	Adapter 1"-1"
	1739-00.650.00	Adapter f. E.-Druckschalter	Adapter f. el. Manoswitch

Achtung! Die mit " # " gekennzeichneten Ersatzteile dürfen ausschließlich von einer Elektrofachkraft nach Vorgabe des Herstellers unter Berücksichtigung der gesetzlichen Vorschriften ersetzt werden.

Warning! Those with " # " of marked spare parts may be replaced exclusively from an electrical specialist to default of the manufacturer with consideration of the laws.

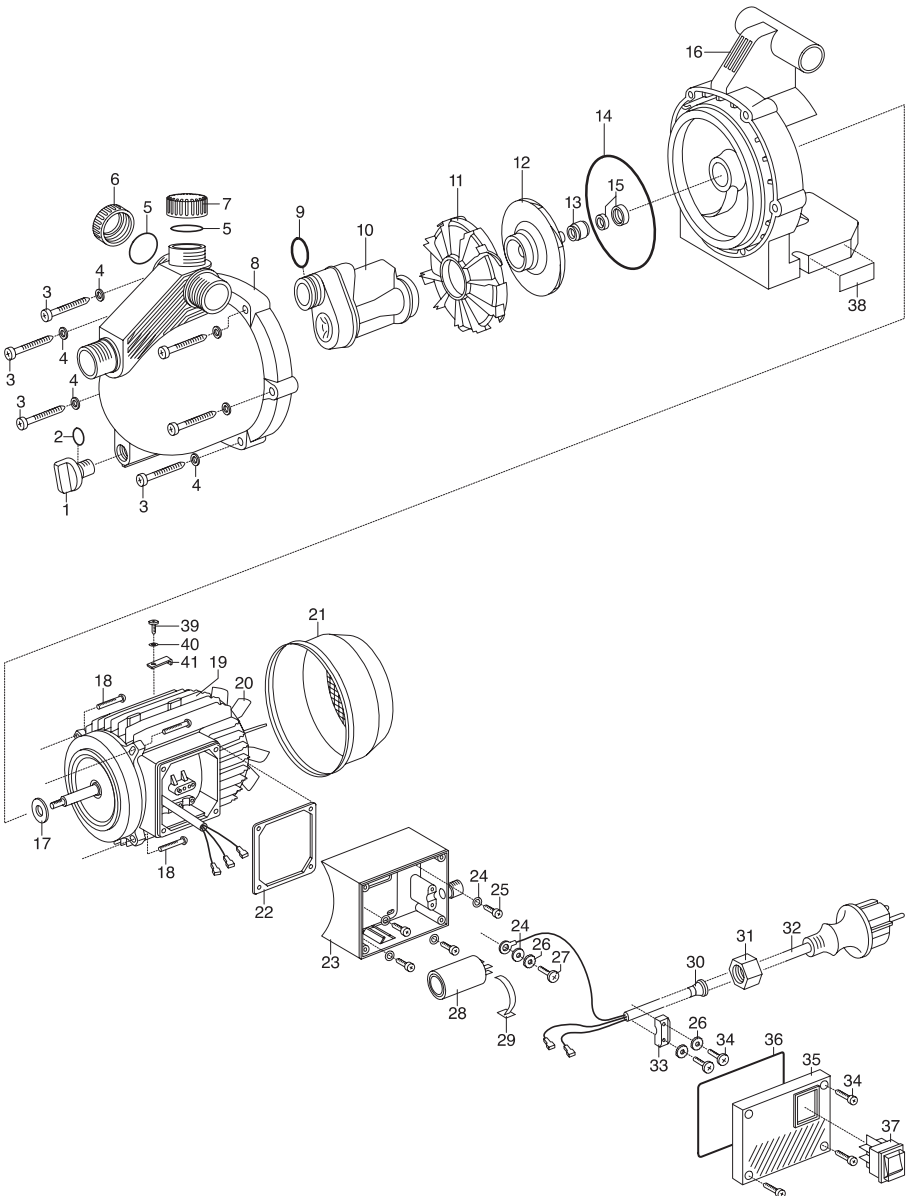
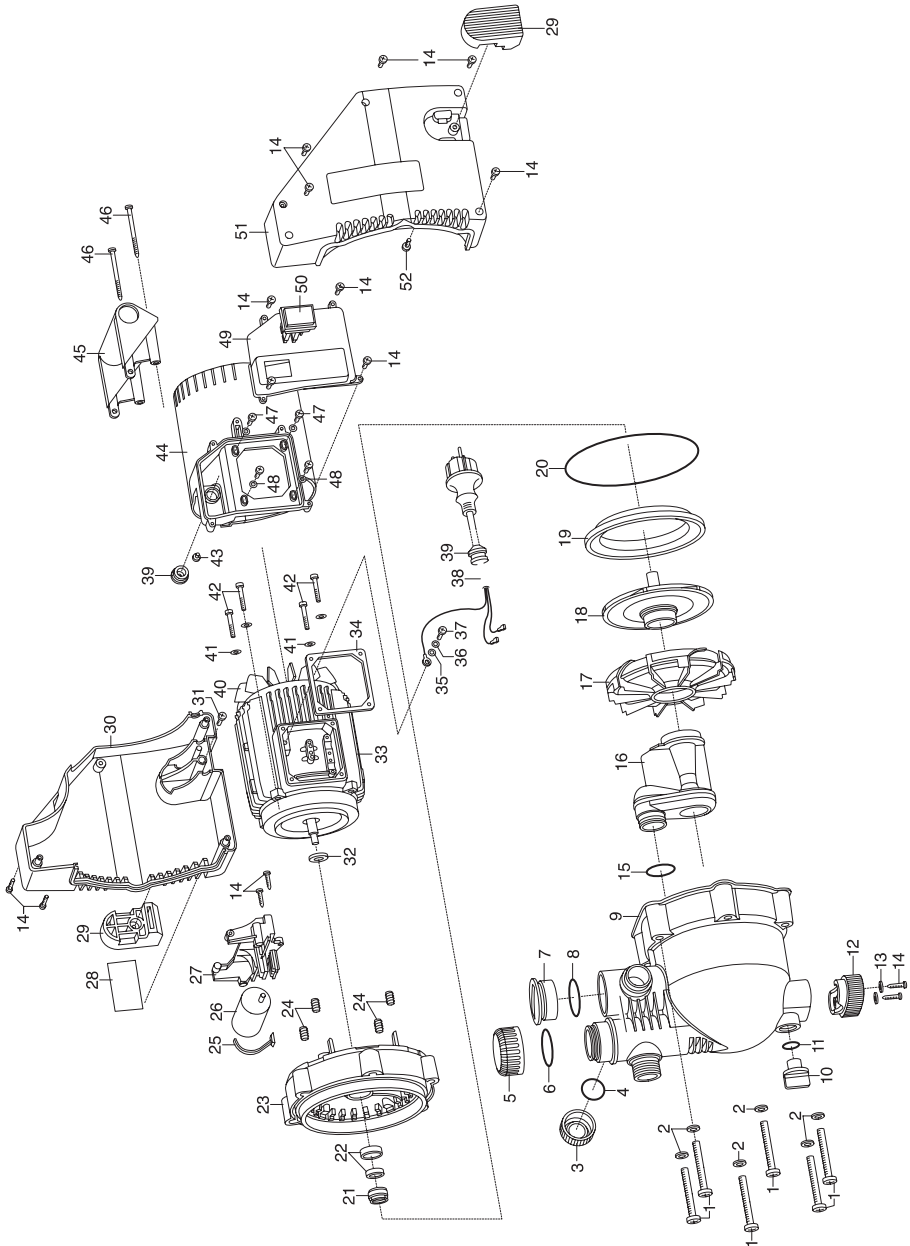


Bild Nr. Picture No.	Ersatzteil-Nr. Spare Part No.	Bezeichnung	Description
Art.-Nr.1429		Gartenpumpe 4000/4 Jet	Garden Pump 4000/4 Jet
1	1426-00.900.03	Schraube M8x65	Screw M8x65
2	1426-00.900.04	Scheibe M8	Disc M8
3+4	7860-00.600.01	Verschlusskappe 1", schwarz	Sealing cap 1", black
5	1429-00.900.01	Schraubkappe 1 1/2", rot	Screw cap 1 1/2", red
6	1469-00.900.04	O-Ring	O-Ring
7	1429-00.900.02	Schraubdeckel 1 1/2", schwarz	Screw cap 1 1/2", black
8	1429-00.900.03	O-Ring 40,86x3,53	O-Ring 40, 86x3,53
9	1429-00.900.04	Pumpendeckel	Pump cap
10	1426-00.900.02	Verschlusschraube, rot	Locking screw, red
11	1426-00.900.01	O-Ring	O-Ring
12	1481-00.900.01	Puffer vorne, schwarz	Buffer, black
13	1487-00.900.07	Scheibe Inox	Disc Inox
14	1426-00.900.26	Schraube 5x20	Screw 5x20
15	1743-00.900.02	O-Ring 1"	O-Ring 1"
16	1428-00.900.01	Jetdüse	Jet nozzle
17	1426-00.900.08	Spiralgehäuse	Spiral case
18	1429-00.900.05	Turbine 110	Turbine 110
19	1481-00.900.37	Flanschring, schwarz	Flange ring, black
20	1426-00.900.12	O-Ring	O-Ring
21	1426-00.900.10	Gleitringdichtung	Axial face seal
22	1426-00.900.11	Gegenring, kpl.	Opposite ring, cpl.
23	1429-00.900.06	Motorflansch	Motor flange
24	1429-00.900.07	Buchse M5	Bush M5
25	1428-00.900.04	Kondensatorhalter	Capacitor support
26	1429-00.900.08	# Kondensator 12,5	Capacitor 12,5
27	1429-00.900.09	Halterung, schwarz	Fixing device, black
28		Typschild	Typ plate
29	1481-00.900.27	Puffer hinten, schwarz	Buffer back, black
30	1429-00.900.10	Motorgehäuse, rechts, rot	Motor case, right, red
31	1481-00.900.29	Schraube PH-4,2x19	Screw PH-4,2x19
32	1426-00.900.15	Gummischeibe	Rubber washer
33		# Elektromotor	Electric Motor
34	1481-00.900.32	Gummiformdichtung	Rubber form washer
35	1426-00.900.17	Scheibe	Disc
36	2180-00.600.43	Klemmscheibe A4-F	Clamping disc A4-F
37	1433-00.900.29	Schraube M4x10	Screw M4x10
38	1429-00.900.11	# Netzkabel	Mains lead
40	1481-00.900.33	Lüfter	Ventilator
41	370-00.000.10	Tellerfeder	Disk spring
42	1481-00.900.34	Schraube M5x30	Screw M5x30
43	1422-00.900.19	Schraube 4,8x13	Screw 4,8x13
44	1429-00.900.12	Motorgehäuse	Motor case
45	1429-00.900.13	Griffteil	Handle part
46	1469-00.900.12	Schraube 4,7x65	Screw 4,7x65
47	1426-00.900.22	Schraube M5x13	Screw M5x13
48	1426-00.900.17	Scheibe	Disc
49	1429-00.900.14	Schaltergehäuse, schwarz	Switch cover, black
50	1426-00.900.23	Schalter, kpl.	Switch, cpl.
51	1429-00.900.15	Motorgehäuse, links, rot	Motor case, left, red
	1731-00.901.00	Adapter 1"-1"	Adapter 1"-1"
	1739-00.650.00	Adapter f. E-Druckschalter	Adapter f. el. Mano.switsch
Art.-Nr.1432		Gartenpumpe 4000/5 Jet	Garden Pump 4000/5 Jet
16	1432-00.900.01	Jetdüse	Jet nozzle
18	1431-00.900.01	Turbine 120	Turbine 120
26	1432-00.900.02	# Kondensator 16	Capacitor 16
30	1432-00.900.03	Motorgehäuse, rechts, schwarz	Motor case, right, black
49	1432-00.900.04	Schaltergehäuse, schwarz	Switch cover, black
51	1432-00.900.05	Motorgehäuse, links, schwarz	Motor case, left, black
		Alle anderen Teile wie bei Art.1429	All other spare parts see art.1429

Achtung!! Die mit " # " gekennzeichneten Ersatzteile dürfen ausschließlich von einer Elektrofachkraft nach Vorgabe des Herstellers unter Berücksichtigung der gesetzlichen Vorschriften ersetzt werden.

Warning! Those with " # " of marked spare parts may be replaced exclusively from an electrical specialist to default of the manufacturer with consideration of the laws.



Deutschland/Germany

GARDENA Manufacturing GmbH
Service Center
Hans-Lorenser-Straße 40
D-89079 Ulm
Produktfragen: (+49) 731 490-123
Reparaturen: (+49) 731 490-290
service@gardena.com

Argentina

Argensem S.A. Calle Colonia
Japonesa s/n - (1625) Loma
Verde, Escobar, Buenos Aires
Phone: (+54) 34 88 49 40 40
info@argensem.com.ar

Australia

Nylex Consumer Products
50-70 Stanley Drive
Somerton, Victoria, 3062
Phone: 1800 658 276
spare.parts@nylex.com.au

Austria/Österreich

GARDENA Österreich Ges.m.b.H.
Stettnerweg 11-15
2100 Korneuburg
Tel.: (+43) 22 62 745 45-36 od. -30
kundendienst@gardena.at

Belgium

GARDENA Belgium NV/SA
Sterrebeekstraat 163
1930 Zaventem
Phone: (+32) 27 20 921 2
info@gardena.be

Brazil

Palash Comércio e Importação Ltda.
Rua América Brasileira,
2414 - Chácara Sto Antonio
São Paulo - SP - Brasil -
CEP 04715-005
fone: 55 11 5181-0909
fax: 55 11 5181-2020

Bulgaria

Sofia 1404 Bulgaria
2 Luis Ahalier Str.
7th floor, DENEX LTD.
Phone: (+359) 2 9581821
office@denex-bg.com

Canada

GARDENA Canada Ltd. 100,
Summerlea Road Brampton,
Ontario, L6T 4X3
Phone: (+1) 905 792 93 30
info@gardenacanada.com

Chile

Antonio Martinic Y CIA. LTDA.
Gilberto Fuenzalida 185 Loc.
Las Condes, Santiago de Chile
Phone: (+56) 2 20 10 708
garfar_cl@yahoo.com

Costa Rica

Compania Exim Euroberoameri-
cana S.A. Los Colegios, Moravia,
200 metros al Sur del Colegio
Saint Francis, San José, Costa
Rica. Phone: (+506) 297 68 83
exim_euro@racsa.co.cr

Croatia

KLIS d.o.o., Stančićeva 79
10419 Vukovina
Phone: (+385) 1 622 777 0
gardena@klis-trgovina.hr

Cyprus

FARMOKIPIKI LTD
P.O. Box 7098
74, Digeni Akritas Ave.
1641 Nicosia
Phone: (+357) 22 75 47 62
condam@spidernet.com.cy

Czech Republic

GARDENA spol. s.r.o.
Řipská 20a, č.p. 1153
62700 Brno
Phone: (+420) 800 100 425 (Hotline)
gardena@gardenabrno.cz

Denmark

GARDENA Norden AB
Box 9003, 200 39 Malmö, Sverige
info@gardena.dk

Finland

Habitec Oy, Martinkyläntie 52
01720 Vantaa

France

GARDENA France
Service Après-Vente
BP 50080
95948 ROISSY CDG Cedex
Tél.: (+33) 0826 101 455
service.consommateurs@gardena.fr

Great Britain

GARDENA UK Ltd.
27-28 Brenkley Way
Blezard Business Park
Seaton Burn
Newcastle upon Tyne NE13 6DS
info@gardena.co.uk

Greece

Agrokip - Psomadopoulos S.A.
Ifaistou 33A - Ind. Area Koropi,
194 00 Athens Greece
V.A.T. EL093474846
Phone: (+30) 210 66 20 225
info@agrokip.gr

Hungary

GARDENA Magyarország Kft.
Késmárk utca 22
1158 Budapest
Phone: (+36) 80 20 40 33 (Hotline)
gardena@gardena.hu

Iceland

Ó. Johnson & Kaaber
Tunguhalsi 1
110 Reykjavik

Ireland

Michael McLoughlin & Sons
Hardware Limited, Long Mile Road
Dublin 12

Italy

GARDENA Italia S.p.A.
Via Donizetti 22,
20020 Lainate (MI)
Phone: 02.93.94.79.1
info@gardenaitalia.it

Japan

KAKUICHI Co. Ltd.
Yamato Bldg. 5-3-1
Kojimachi Chiyoda-ku.
Tokyo 102-0083
Phone: (+81)-(0)3-3264-4721
m_ishihara@kaku-ichi.co.jp

Luxembourg

Magasins Jules Neuberg
39, rue Jacques Stas
Luxembourg-Gasperich 2549
Case Postale No. 12
Luxembourg 2010
Phone +352-40 14 01
api@neuberg.lu

Netherlands

GARDENA Nederland BV
Postbus 50176
1305 AD ALMERE
Phone: (+31) 36 521 00 00
info@gardena.nl

Neth. Antilles

Jonka Enterprises N.V.
Sta. Rosa Weg 196
P.O. Box 8200, Curaçao
Phone: (+599) 9 767 66 55
pgm@jonka.com

New Zealand

NYLEX New Zealand Ltd.
Building 2
118 Savill Drive
Mangere, Auckland
Phone: 0800 22 00 88
spare.parts@nylex.com.au

Norway

GARDENA Norden AB
Karihaugveien 89, 1086 Oslo

Poland

GARDENA Polska Sp. z o.o.
Szymanów 9d, 05-532 Baniocha
Phone: (+48) 22 727 56 90
gardena@gardena.pl

Portugal

GARDENA, Lda.
Recta da Granja do Marquês
Edif. GARDENA Algueirão,
2725-596 Mem Martins
Phone: 219228530
info@gardena.pt

Romania

MADEX INTERNATIONAL SRL
Soseaua Odaii 117-123, sector 1
Bucuresti, RO 013603
Phone: (+40) 21 352 760 3/4/5/6
madex@ines.ro

Russia/Россия

АО АМИДА ТТЦ
ул. Мосфильмовская 66
117330 Москва
Phone: +7 495 647 25 10
amida@col.ru

Singapore

Hy-Ray Private Limited
40 JALAN PEMIMPIN
#02-08 Tat Ann Building
Singapore 577 185
Phone: (65) 6253 2277
hyray@singnet.com.sg

Slovak Republic

GARDENA Slovensko, s. r. o.
Panónska cesta 17
851 04 Bratislava
Phone: (+386) 1 580 93 722
info@gardena.sk

Slovenia

GARDENA d.o.o., Brodišče 15, 1236 Trzin
Phone: (+386) 1 580 93 32
servis@gardena.si

South Africa

GARDENA South Africa (Pty.) Ltd.
P.O. Box 11534, Vorna Valley 1686
Phone: (+27) 11 315 02 23
sales@gardena.co.za

Spain

GARDENA IBÉRICA S.L.
C/ Basauri, nº 6
La Florida, 28023 Madrid
Phone: (+34) 91 708 05 00 (4 líneas)
atencioncliente@gardena.es

Sweden

GARDENA Norden AB
Box 9003, 20039 Malmö
info@gardena.se

Switzerland/Schweiz

Bitzberg 1, 8184 Bachenbülach
Tel.: (+41)-848 800 464
info@gardena.ch

Turkey

GARDENA/Dost Diş Ticaret
Mümesillik A.Ş. Sanayi
Çad. Adil Sokak No. 1
Kartal - Istanbul

Ukraine

ALTEST JSC
4 Petropavlivska Street
Petropavlivska Borschahivka Town
Kyivo Svyatoslyn Region
08130 Ukraine
Phone: +380 44 4595703
upry@altsest.kiev.ua

USA

Melnor, 3085 Shawnee Drive
Winchester, VA 22604
Phone: (540) 722-9080
service_us@melnor.com
1422-20.960.12/0407
© GARDENA Manufacturing GmbH
D-89070 Ulm
http://www.gardena.com