

Accu 3 Art. 2500
Accu 4 Art. 2505
Accu 6 Art. 2510

D Gebrauchsanweisung

Accu-Rasenkantenscheren Accu 3 / Accu 4 / Accu 6

GB Operating Instructions

Edging Accu Shears 3 / 4 / 6

F Mode d'emploi

Cisailles à gazon sur accu 3 / 4 / 6

NL Gebruiksaanwijzing

Accu-graskantenscharen 3 / 4 / 6

S Bruksanvisning

Accu Gräskantsaxar Accu 3 / Accu 4 / Accu 6

I Istruzioni per l'uso

Forbici a batteria Accu 3 / 4 / 6

E Manual de instrucciones

Tijeras Accu 3 / 4 / 6

P Instruções de utilização

Tesoura com Acumulador 3 / 4 / 6

DK Brugsanvisning

Accu-sakse Accu 3 / Accu 4 / Accu 6

GARDENA Forbici a batteria

Accu 3 / Accu 4 / Accu 6

Benvenuti nel giardino GARDENA...



Leggere attentamente le istruzioni e seguire le avvertenze riportate familiarizzando con l'attrezzo, il suo uso corretto e le norme di sicurezza.



Per motivi di sicurezza bambini, giovani sotto i 16 anni o coloro che non hanno preso visione delle istruzioni non devono utilizzare le forbici a batteria.

→ Conservare le istruzioni in un luogo sicuro.

Indice

1. Modalità d'impiego	43
2. Norme di sicurezza	43
3. Montaggio	45
4. Messa in uso	45
5. Utilizzo	46
6. Manutenzione	46
7. Anomalie di funzionamento	47
8. Ricovero e smaltimento	48
9. Accessori	48
10. Dati tecnici	48
11. Informazioni utili	49

1. Modalità d'impiego

Settore di utilizzo

Le forbici a batteria Accu 3 / Accu 4 / Accu 6 GARDENA sono un prodotto per uso hobbistico, concepito per tagliare bordi e piccoli tappeti erbosi in giardini privati.

Nota bene



Non è pertanto previsto il loro impiego in impianti pubblici, parchi, campi sportivi, strade o in agricoltura e silvicoltura.

2. Norme di sicurezza



→ Attenzione ai simboli di sicurezza riportati sull'attrezzo.

→ **Tenere lontano i terzi dalla zona di lavoro.**



Attenzione! Pericolo!
Quando si spegne l'attrezzo, le lame si muovono ancora alcuni istanti per inerzia.



Attenzione!

→ Prima di mettere in funzione l'attrezzo leggere attentamente le istruzioni per l'uso.

→ Proteggere l'attrezzo da pioggia e umidità.

Controlli preliminari

→ Prima di ogni impiego, effettuare sempre un controllo visivo dell'attrezzo.

→ Prima di iniziare il lavoro, controllare la zona da tagliare e rimuovere eventuali oggetti estranei facendo attenzione che non se ne presentino altri durante il lavoro.

Non lavorare sotto la pioggia e in ambiente umido o bagnato.

Sicurezza personale

Adoperare le forbici a batteria solo in condizioni di sicurezza adeguate.

Se, malgrado le precauzioni, si dovesse incontrare un ostacolo durante l'operazione di taglio, disattivare l'attrezzo rilasciando il pulsante di avviamento ⑤ e rimuovere l'oggetto in questione.

Non adoperare le forbici a batteria se si riscontra che le lame e/o i dispositivi di sicurezza sono danneggiati o logorati. Non rimuovere o disattivare mai i dispositivi di sicurezza.

Indossare sempre un abbigliamento adeguato evitando indumenti troppo larghi, bigiotteria o quant'altro potrebbe impigliarsi nell'attrezzo.

Calzare scarpe chiuse e che non scivolino, mettersi i guanti e gli occhiali di protezione. Portare calzoni lunghi per proteggere le gambe.

Durante il lavoro assumere sempre una posizione salda e sicura. Attenzione a non inciampare camminando all'indietro!

Nel caso in cui un corpo estraneo (ad esempio, un rametto particolarmente duro) blocchi il funzionamento delle lame, spegnere le forbici a batteria rilasciando il pulsante d'avviamento ⑤ e rimuovere l'oggetto in questione utilizzando un attrezzo con punta smussata. Non usare mai le dita: le lame in tensione possono causare ferite gravi!

Responsabilità dell'utente



Attenersi scrupolosamente alle istruzioni, adoperando le forbici a batteria solo per gli impieghi e con le modalità indicate.

→ **Attenzione! Le forbici a batteria non devono essere usate per tagliare siepi o per sminuzzare materiale per composte.**

Prestare la massima attenzione durante l'utilizzo delle forbici a batteria. Ricordarsi che la responsabilità per le condizioni operative fa capo direttamente a chi usa l'attrezzo.

Controllare che nei pressi non ci siano altre persone (soprattutto bambini) o animali.

Interruzione del lavoro

Non lasciare mai le forbici a batteria incustodite sul luogo di lavoro. Se si deve interrompere il taglio, riporle in un posto sicuro. Se ci si deve spostare da un punto di lavoro ad un altro, tenere sempre l'attrezzo spento durante il percorso.

Sicurezza funzionale

Utilizzare l'unità di ricarica solo se il cavo è in perfette condizioni. Verificare quindi regolarmente che non presenti segni di danneggiamento o usura.

Per ricaricare la batteria impiegare unicamente l'unità originale GARDENA o altro prodotto espressamente consentito dal fabbricante.

Non utilizzare l'unità GARDENA per batterie non ricaricabili: pericolo d'incendio!

Durante la ricarica, non mettere mai in funzione le forbici a batteria.

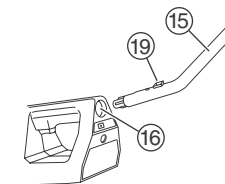
3. Montaggio

Le forbici a batteria Accu 3 / Accu 4 / Accu 6 GARDENA vengono fornite già montate, pronte per la messa in uso.

Un accessorio consigliabile – da acquistare separatamente – è il manico telescopico girevole GARDENA (art. 2525) che consente di far scorrere le forbici sul terreno senza doversi chinare o inginocchiare. Per montarlo, procedere come segue:

Montaggio del manico

→ Inserire il manico ⑮, con l'inclinazione desiderata (regolabile a passi di 45°), nel punto d'innesto sull'attrezzo ⑯: *si deve avvertire uno scatto*.

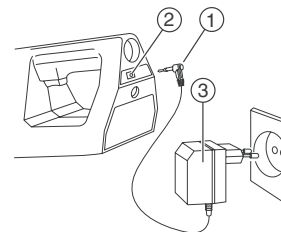


Smontaggio del manico

→ Premere il tasto di rilascio ⑲ ed estrarre il manico.

4. Messa in uso

Carica della batteria



Per il primo utilizzo e in caso di batterie completamente scariche, le forbici devono essere caricate per ca. 20 ore. In condizioni normali il tempo di ricarica è di 14 ore.

Se non si usa l'attrezzo per un periodo prolungato, le batterie si scaricano da sole. Provvedere quindi alla loro ricarica in ambiente asciutto prima di ogni impiego.



La sovratensione danneggia le batterie.
→ Assicurarsi che la tensione di rete sia quella giusta.

1. Inserire il connettore ① del cavo di alimentazione nell'apposita presa ② delle forbici.
2. Infilare la spina dell'unità di ricarica ③ nella presa di corrente.
3. Dopo 14 o 20 ore (a seconda dello stato di carica iniziale delle batterie) scollegare l'unità di ricarica dall'attrezzo e dalla presa di corrente.

5. Utilizzo

I risultati di taglio migliori si ottengono se il prato è asciutto. Non sussiste comunque alcun pericolo di natura elettrica in caso di erba umida.

Quando le prestazioni di taglio diminuiscono, è necessario ricaricare immediatamente le forbici per prevenire un completo esaurimento della batteria.



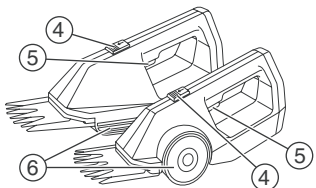
Attenzione!
Pericolo di lesioni

I dispositivi di sicurezza installati dal fabbricante sull'attrezzo non devono in nessun caso venir rimossi o deviati, come ad esempio inserendo un interruttore sull'impugnatura. Sussiste altrimenti il pericolo di ferirsi e le forbici non si arrestano più automaticamente.

→ **Non rimuovere o disattivare mai i dispositivi di sicurezza.**

L'interruttore di sicurezza impedisce l'avvio involontario delle forbici a batteria GARDENA.

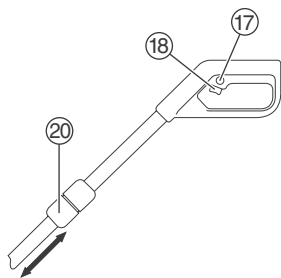
Taglio dell'erba



1. Prima di iniziare il lavoro, controllare la zona da tagliare e rimuovere sassi ed eventuali altri corpi estranei.
2. Per azionare l'attrezzo, spingere in avanti l'interruttore di sicurezza ④ e premere quindi il pulsante di avviamento ⑤.
3. Spingere le forbici lungo il terreno facendole scivolare sulla slitta o sulle ruote ⑥ (a seconda del modello di cui si dispone): *in questo modo si ottiene un'altezza di taglio uniforme.*

Per lavorare più comodamente, sulle forbici a batteria è possibile montare il manico telescopico girevole GARDENA (art. 2525).

1. Prima di iniziare il lavoro, controllare la zona da tagliare e rimuovere sassi ed eventuali altri corpi estranei.
2. Montare il manico (vedi § 3 "Montaggio").
3. Allentare la ghiera ⑳ per regolare la lunghezza del manico in modo da adattarlo alla propria statura e quindi riavvitarla.
4. Per azionare l'attrezzo, premere contemporaneamente il blocco di sicurezza ⑰ e il pulsante di accensione ⑱ situati sull'impugnatura del manico. *Le lame cominciano a muoversi.*
5. Rilasciare il blocco di sicurezza ⑰.
6. Spingere le forbici lungo il terreno facendole scivolare sulla slitta o sulle ruote ⑥ (a seconda del modello di cui si dispone): *in questo modo si ottiene un'altezza di taglio uniforme.*



6. Manutenzione



Attenzione!
Pericolo di lesioni

Prima di effettuare qualunque intervento sull'attrezzo, accertarsi che non sia sotto carica.



Attenzione!

Per ragioni di sicurezza e incolumità personale non lavare mai l'attrezzo con acqua corrente o con un getto d'acqua, tanto meno se sotto pressione.

Pulizia

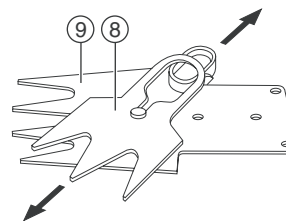
Per aumentare le prestazioni di taglio e la durata delle forbici, prima e dopo l'uso l'attrezzo deve essere pulito accuratamente.

Non ingrassare mai le lame.

1. Pulire le forbici con un panno umido.
2. Lubrificare le lame usando, ad esempio, olio per macchine da cucire.

Le lame delle forbici a batteria GARDENA hanno un rivestimento antiaderente. Per un risultato di taglio ottimale è necessario che siano sempre perfettamente pulite e affilate.

Si raccomanda di ripristinarne sempre il filo correggendo le eventuali intaccature causate da sassi o altri materiali.



1. Smontare le lame (vedi § 7. "Anomalie di funzionamento").
2. Separare la lama superiore ⑧ da quella inferiore ⑨.
3. Rimuovere eventuali residui di erba e di sporco rimasti fra le lame.
4. Riaffilare le lame utilizzando un cote.
5. Rimontare le lame.

7. Anomalie di funzionamento



Attenzione!
Pericolo di lesioni

Prima di effettuare qualunque intervento sull'attrezzo, accertarsi che non sia sotto carica.

Anomalia

Il risultato di taglio non è soddisfacente

Possibile causa

Le lame sono danneggiate o logorate.

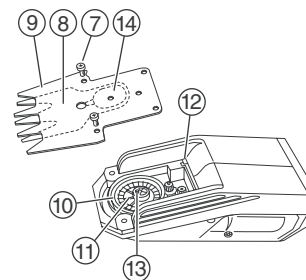
Intervento

→ Controllare le lame e, in caso, sostituirle.

Sostituzione delle lame

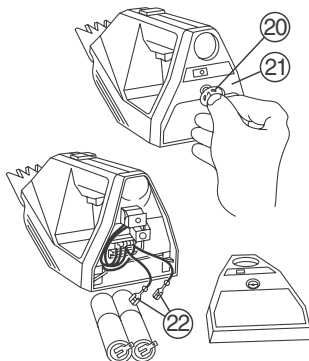
Utilizzare esclusivamente il set di lame originali GARDENA:

- art. 2345 per Accu 3 e Accu 4
- art. 2346 per Accu 6



1. Allentare le viti ⑦ ed estrarre le lame.
2. Pulire la sede degli ingranaggi lubrificandoli con grasso non acido (vaselina).
3. Girare la ruota eccentrica ⑩ in modo che la tacca ⑪ si trovi sul davanti.
4. Posizionare la lama superiore ⑧ esattamente al centro di quella inferiore ⑨.
5. Inserire le lame nella guida della slitta ⑫ e controllare che la sede predisposta ⑭ si incastrerà a scatto nell'eccentrico ⑬.
6. Bloccare le lame stringendo bene le viti ⑦.

Sostituzione della batteria



⚠ Un cortocircuito può provocare l'incendio dell'attrezzo!
→ Evitare che parti metalliche tocchino i contatti della batteria.

1. Allentare la vite ⑳.
2. Rimuovere il coperchio ㉑.
3. Estrarre la batteria.
4. Sfilare i connettori ㉒.
5. Sostituire la batteria e richiudere l'attrezzo.

Per qualsiasi anomalia di funzionamento rivolgersi al Centro Assistenza GARDENA oppure a un rivenditore autorizzato.

Eventuali riparazioni devono essere eseguite esclusivamente da un Centro Assistenza GARDENA o da personale specializzato autorizzato.

8. Ricovero e smaltimento

Ricovero invernale

Riporre le forbici a batteria in un luogo lontano dalla portata dei bambini.

1. Effettuare una ricarica completa (ca. 20 ore).
 2. Ricoprire le lame con l'apposita custodia di protezione.
 3. Riporre le forbici in un luogo asciutto e protetto dal gelo.
- Prima di riutilizzarle nuovamente, metterle sotto carica per ca. 20 ore.

Smaltimento e riciclo delle batterie

Le forbici GARDENA contengono batterie al nickel-cadmio che, una volta esaurite, non devono essere smaltite insieme ai normali rifiuti domestici.



Si raccomanda di riporre le batterie esaurite negli appositi contenitori di raccolta.

9. Accessori

Manico telescopico girevole

Consente di tagliare l'erba facendo scorrere le forbici sul terreno senza doversi chinare o inginocchiare.

- Art. 2525

10. Dati tecnici

	Accu 3	Accu 4	Accu 6
Accumulatori	3 NC da 1,2 V = 3,6 V (1,7 Ah)	4 NC da 1,2 V = 4,8 V (1,7 Ah)	6 NC da 1,2 V = 7,2 V (1,7 Ah)
Tensione di rete	230 V / 50 Hz	230 V / 50 Hz	230 V / 50 Hz

Accu 3 Accu 4 Accu 6

Tempo di ricarica (con batteria scarica)	20 ore	20 ore	20 ore
Tempo di ricarica	14 ore	14 ore	14 ore
Autonomia operativa (con batteria carica)	ca. 60 minuti	ca. 75 minuti	ca. 90 minuti
	in base al tipo di erba		
Prestazioni di taglio	ca. 1100 m	ca. 1400 m	ca. 1500 m
Larghezza di taglio	8 cm	8 cm	10 cm
Condizioni di lavoro:			
Emissione sonora $L_{pA}^{1)}$	74 dB (A)	74 dB (A)	82 dB (A)
Sollecitazione all'arto $a_{vhw}^{1)}$	< 2,5 ms ⁻²	< 2,5 ms ⁻²	< 2,5 ms ⁻²

1) Metodo di rilevamento conforme a prNE 50260-1

11. Informazioni utili

Servizio Clienti

In caso di guasto o di anomalia di funzionamento, rivolgersi al Servizio Clienti c/o GARDENA Italia, tel. 02.93.57.02.85 oppure direttamente al Centro di Assistenza Tecnica Nazionale.

Centro Assistenza Tecnica Nazionale

GARDENA Service · Via F. De Sanctis, 38 · 20141 MILANO
 tel. 02.84.67.837 · numero verde 800-012024 · fax 02.84.67.838

Responsabilità del prodotto

Si rende espressamente noto che, conformemente alla legislazione sulla responsabilità del prodotto, non si risponde di danni causati da nostri attrezzi se originati da riparazioni eseguite non correttamente o da sostituzioni di parti effettuate con materiale non originale GARDENA o comunque da noi non approvato e, in ogni caso, qualora l'intervento non venga eseguito da un centro assistenza GARDENA o da personale specializzato autorizzato. Lo stesso vale per le parti complementari e gli accessori.

Garanzia

Questo prodotto GARDENA è coperto da garanzia legale (nella Comunità Europea per 24 mesi a partire dalla data di acquisto) relativamente a tutti i difetti sostanziali imputabili a vizi di fabbricazione o di materiale impiegato. Il prodotto in garanzia potrà essere, a nostra discrezione, o sostituito con uno in perfetto stato di funzionamento o riparato gratuitamente qualora vengano osservate le seguenti condizioni:

- il prodotto sia stato adoperato in modo corretto e conforme alle istruzioni e nessun tentativo di riparazione sia stato eseguito dall'acquirente o da terzi
- il prodotto sia stato spedito a spese del mittente direttamente a un centro assistenza GARDENA allegando il documento che attesta l'acquisto (fattura o scontrino fiscale) e una breve descrizione del problema riscontrato.

Le parti soggette a usura e, in particolare, le lame non rientrano nella garanzia.


L'intervento in garanzia non estende in nessun caso il periodo iniziale.

La presente garanzia del produttore non inficia eventuali rivalse nei confronti del negoziante/rivenditore.



Dichiarazione di conformità alle norme UE

La sottoscritta GARDENA Kress + Kastner GmbH · Hans-Lorensen-Str. 40 · D-89079 Ulm
certifica che il prodotto qui di seguito indicato, nei modelli da noi commercializzati, è conforme alle
direttive armonizzate UE nonché agli standard di sicurezza e agli standard specifici di prodotto.
Qualunque modifica apportata senza nostra specifica autorizzazione invalida la presente dichiarazione.

Descrizione del prodotto:	Forbici a batteria	
Tipo:	Accu 3 / Accu 4 / Accu 6	
Art.:	2500 / 2505 / 2510	
Direttive UE:	Direttiva relativa alle macchine CE/98/37 Compatibilità elettromagnetica CE/89/336 Direttiva CE/93/68	
NE armonizzate:	NE 292-1 NE 292-2 NE 60335-1 : 09/94	Ulm, 19.03.1999
Anno di rilascio della certificazione CE:	1993	
Descrizione del prodotto:	Unità di ricarica	Thomas Heint
Tipo:	NL 12	Direzione Tecnica
Art.:	2105	
Direttive UE:	Compatibilità elettromagnetica CE/89/336 Normativa sulla bassa tensione CE/73/23 Direttiva CE/93/68	
NE armonizzate:	NE 60335-1	
Anno di rilascio della certificazione CE:	1993	

Deutschland

GARDENA Kress + Kastner GmbH
GARDENA Service
Hans-Lorensen-Straße 40
D-89079 Ulm
Produktfragen: (07 31) 490-123
Reparaturen: (07 31) 490-290

Argentina

Argensem S.A.
Venezuela 1075
(1618) El Talar - Buenos Aires

Australia

NYLEX Consumer Division
76-88 Mills Road
P.O. Box 722
Braeside 3195
Melbourne, Victoria

Austria

GARDENA Österreich Ges. m.b.H.
Stettnerweg 11-15
2100 Korneuburg

Belgium

MARKT (Belgium) NV/SA
Sterrebeekstraat 163
1930 Zaventem

Brazil

M. Cassab
Av. das Nações Unidas, 20.882
Santo Amaro, CEP 04795-000
São Paulo - S.P.

Bulgaria / България

ДЕНЕКС ООД
Бул. "Г.М.Димитров" 16 ет.4
София 1797

Canada

GARDENA Canada Ltd.
100, Summerlea Road
Brampton, Ontario
Canada L6T 4X3

Chile

Antonio Martinic Y CIA. LTDA.
Gilberto Fuenzalida 185 Loc.
Las Condes - Santiago de Chile

Costa Rica

Compania Exim
Euroiberoamericana S.A.
350 Sur del Automercado
Los Yoses
San Pedro

Cyprus

FARMOKIPIKI LTD
P.O. Box 7098
74, Digeni Akrita Ave.
1641 Nicosia

Czech Republic

GARDENA spol. s.r.o.
Řípská 20a, č.p. 1153
62700 Brno

Denmark

GARDENA Danmark A/S
Naverland 8
2600 Glostrup

Finland

Habitec Oy
Martinkyläntie 52
01720 Vantaa

France

GARDENA France
Service Après-Vente
BP 50080
95948 ROISSY CDG Cedex

Great Britain

GARDENA UK Ltd.
27-28 Brenkley Way
Blezard Business Park
Seaton Burn
Newcastle upon Tyne
NE13 6DS

Greece

Agrokip G. Psomadopoulos & Co.
20, Lykourgou str.
Kallithea - Athens

Hungary

GARDENA Magyarország Kft.
Késmárk utca 22
1158 Budapest

Iceland

Heimilistaeki hf
Saetun 8
P.O. Box 5340
125 Reykjavik

Republic of Ireland

Michael McLoughlin & Sons
Hardware Limited
Long Mile Road
Dublin 12

Italy

GARDENA Italia S.r.l.
Via Donizetti 22
20020 Lainate (Mi)

Japan

KAKUDAI Mfg. Co. Ltd.
1-4-4, Itachibori Nishi-ku
Osaka 550

Luxembourg

Magasins Jules Neuberg
Grand Rue 30
Case Postale No. 12
Luxembourg 2010

Netherlands

GARDENA Nederland B.V.
Postbus 50176
1305 AD ALMERE

Neth. Antilles

Jonka Enterprises N.V.
Sta. Rosa Weg 196
P.O. Box 8200
Curaçao

New Zealand

NYLEX New Zealand Limited
Private Bag 94001
South Auckland Mail Centre
10 Offenhauser Drive
East Tamaki, Manukau

Norway

GARDENA Norge A/S
Postboks 214
2013 Skjetten

Poland

GARDENA Polska Sp. z o.o.
Szymanów 9 d
05-532 Baniocza

Portugal

MARKT (Portugal), Lda.
Recta da Granja do Marquês
Edif. GARDENA
Algueirão
2725-596 Mem Martins

Russia / Россия

АО АМИДА ТТЦ
ул. Мосфильмовская 66
117330 Москва

Singapore

Variware
Holland Road Shopping Centre
227-A 1st Fl., Unit 29
Holland Avenue
Singapore 1027

Slovenia / Croatia

Silk d.o.o. Trgovina
Brodišče 15
1236 Trzin

South Africa

GARDENA South Africa (Pty.) Ltd.
P.O. Box 11534
Vorna Valley 1686

Spain

ANMI Andreu y Miriam S.A.
Calle Pere IV, 111
08018 Barcelona

Sweden

GARDENA Svenska AB
Box 9003
20039 Malmö

Switzerland

GARDENA Kress + Kastner AG
Bitziberg 1
8184 Vachenbülach

Ukraine / Украина

АОЗТ АЛЬЦЕСТ
ул. Гайдара 50
г. Киев 01033

Turkey

Dost Diş Ticaret Müessesilik A.Ş.
Yeşilbağlar Mah. Başkent
Cad. No. 26
Pendik - İstanbul

USA

GARDENA
3085 Shawnee Drive
Winchester, VA 22604

2500-20.960.11/0021
GARDENA Kress + Kastner GmbH
Postfach 27 47, D-89070 Ulm
<http://www.gardena.de>